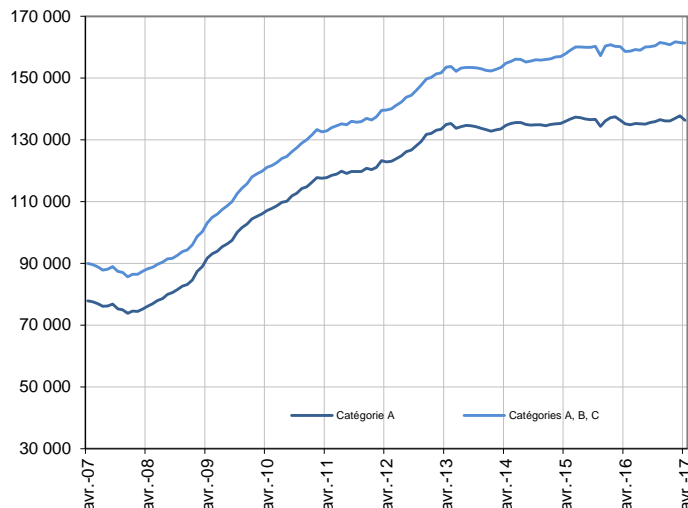


DEMANDEURS D'EMPLOI INSCRITS À PÔLE EMPLOI À LA RÉUNION EN AVRIL 2017

Demandeurs d'emploi en catégories A et A, B, C à La Réunion

Données CVS-CJO



Source : Pôle emploi-Dares, STMT, traitements DR Pôle emploi-Dieccte Réunion.

Fin avril 2017, à La Réunion, le nombre de demandeurs d'emploi tenus de rechercher un emploi et sans activité (catégorie A) s'établit à 136 300. Ce nombre augmente de 0,1 % sur trois mois (soit +190 personnes). Il diminue de 1,1 % sur un mois et progresse de 0,8 % sur un an.

En France (y compris Drom), ce nombre augmente de 0,1 % sur trois mois (-1,0 % sur un mois et -1,2 % sur un an).

À La Réunion, le nombre de demandeurs d'emploi tenus de rechercher un emploi, ayant ou non exercé une activité dans le mois (catégories A, B, C) s'établit à 161 320 fin avril 2017. Ce nombre augmente de 0,3 % sur trois mois (soit +500 personnes). Il diminue de 0,2 % sur un mois et progresse de 1,7 % sur un an.

En France (y compris Drom), ce nombre augmente de 0,8 % sur trois mois (+0,5 % sur un mois et +2,2 % sur un an).

Demandeurs d'emploi par catégorie

	Effectif			Évolution (en %) sur		
	Avril 2016	Mars 2017	Avril 2017	un mois	trois mois	un an
Réunion (données CVS-CJO)						
Inscrits tenus de rechercher un emploi, sans emploi (catégorie A)	135 160	137 840	136 300	-1,1	0,1	0,8
Inscrits tenus de rechercher un emploi, en activité réduite (catégories B, C)	23 480	23 750	25 020	5,3	1,3	6,6
Ensemble des inscrits tenus de rechercher un emploi (catégories A, B, C)	158 640	161 590	161 320	-0,2	0,3	1,7
Inscrits non tenus de rechercher un emploi, sans emploi (catégorie D)	4 870	4 260	4 450	4,5	-21,7	-8,6
Inscrits non tenus de rechercher un emploi, en emploi (catégorie E)	15 260	14 780	15 400	4,2	0,8	0,9
Ensemble des inscrits (catégories A, B, C, D, E)	178 770	180 630	181 170	0,3	-0,3	1,3
France (en milliers, données CVS-CJO)						
Inscrits tenus de rechercher un emploi, sans emploi (catégorie A)	3 773,7	3 765,3	3 727,6	-1,0	0,1	-1,2
Inscrits tenus de rechercher un emploi, en activité réduite (catégories B, C)	1 937,7	2 039,9	2 108,5	3,4	2,1	8,8
Ensemble des inscrits tenus de rechercher un emploi (catégories A, B, C)	5 711,4	5 805,2	5 836,1	0,5	0,8	2,2
Inscrits non tenus de rechercher un emploi, sans emploi (catégorie D)	287,9	321,0	312,8	-2,6	-10,1	8,6
Inscrits non tenus de rechercher un emploi, en emploi (catégorie E)	446,4	440,8	440,3	-0,1	-0,4	-1,4
Ensemble des inscrits (catégories A, B, C, D, E)	6 445,7	6 567,0	6 589,2	0,3	0,2	2,2

Source : Pôle emploi-Dares, STMT, traitements DR Pôle emploi-Dieccte Réunion.

Les évolutions mensuelles peuvent différer de la tendance des séries ; les évolutions sur trois mois sont à privilégier pour obtenir une information sur la tendance.

Une [documentation](#) fournit des éléments d'aide à l'interprétation des séries mensuelles sur les demandeurs d'emploi.

Les données publiées concernent les demandeurs d'emploi inscrits à Pôle emploi. La notion de demandeurs d'emploi est différente de celle de chômeurs au sens du Bureau international du travail (BIT). Au-delà des évolutions du marché du travail, différents facteurs peuvent davantage affecter les données relatives aux demandeurs d'emploi : modifications des règles d'indemnisation ou d'accompagnement des demandeurs d'emploi, changements de procédure, incidents. Un [document](#) présente les principaux changements de procédure et incidents ayant affecté les statistiques de demandeurs d'emploi depuis 2011.

L'ensemble des définitions et concepts figurent dans la [documentation méthodologique](#) en ligne.

DEMANDEURS D'EMPLOI PAR DÉPARTEMENT-RÉGION D'OUTRE-MER

Fin avril 2017, dans les départements-régions d'Outre-mer, les évolutions du nombre de demandeurs d'emploi en catégorie A se situent entre -1,5 % en Guyane et +0,1 % à La Réunion pour les évolutions sur trois mois. Sur un mois, elles se situent entre -1,1 % à La Réunion et +3,0 % en Guyane.

Les évolutions du nombre de demandeurs d'emploi en catégories A, B, C se situent entre -3,9 % en Guyane et +0,3 % à La Réunion pour les évolutions sur trois mois. Elles se situent entre -0,6 % en Guadeloupe et +1,2 % en Guyane.

Demandsurs d'emploi en catégorie A

Données CVS-CJO

	Effectif			Évolution (en %) sur		
	Avril 2016	Mars 2017	Avril 2017	un mois	trois mois	un an
Réunion	135 160	137 840	136 300	-1,1	0,1	0,8
Guadeloupe	55 090	55 960	55 540	-0,8	-0,2	0,8
Martinique	42 480	42 140	42 060	-0,2	-0,2	-1,0
Guyane	22 770	21 260	21 900	3,0	-1,5	-3,8

Champ : Dom (hors Mayotte).

Source : Pôle emploi-Dares, STMT, traitements DR Pôle emploi-Dieccte Guadeloupe, Martinique, Guyane, Réunion.

Demandsurs d'emploi en catégories A, B, C

Données CVS-CJO

	Effectif			Évolution (en %) sur		
	Avril 2016	Mars 2017	Avril 2017	un mois	trois mois	un an
Réunion	158 640	161 590	161 320	-0,2	0,3	1,7
Guadeloupe	63 030	64 670	64 310	-0,6	-0,3	2,0
Martinique	51 600	51 740	51 800	0,1	-0,1	0,4
Guyane	25 030	23 400	23 670	1,2	-3,9	-5,4

Champ : Dom (hors Mayotte).

Source : Pôle emploi-Dares, STMT, traitements DR Pôle emploi-Dieccte Guadeloupe, Martinique, Guyane, Réunion.

DEMANDEURS D'EMPLOI EN CATÉGORIE A

À La Réunion, sur trois mois, le nombre de demandeurs d'emploi en catégorie A diminue de 0,4 % pour les hommes (-1,3 % sur un mois et +0,5 % sur un an) et progresse de 0,6 % pour les femmes (-0,9 % sur un mois et +1,2 % sur un an).

Sur trois mois, le nombre de demandeurs d'emploi en catégorie A augmente à La Réunion de 1,0 % pour les moins de 25 ans (-0,6 % sur un mois et -0,1 % sur un an), recule de 0,4 % pour ceux âgés de 25 à 49 ans (-1,3 % sur un mois et -0,9 % sur un an) et progresse de 1,1 % pour ceux âgés de 50 ans ou plus (-0,9 % sur un mois et +5,8 % sur un an).

Demandeurs d'emploi en catégorie A par sexe et âge

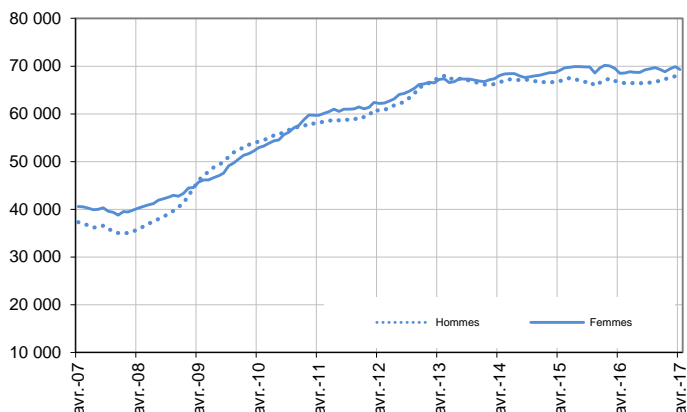
Données CVS-CJO

	Effectif			Évolution (en %) sur		
	Avril 2016	Mars 2017	Avril 2017	un mois	trois mois	un an
Hommes	66 690	67 910	67 020	-1,3	-0,4	0,5
Femmes	68 470	69 930	69 280	-0,9	0,6	1,2
Moins de 25 ans	18 850	18 950	18 830	-0,6	1,0	-0,1
Hommes	9 100	9 020	8 960	-0,7	0,2	-1,5
Femmes	9 750	9 930	9 870	-0,6	1,6	1,2
Entre 25 et 49 ans	83 170	83 530	82 420	-1,3	-0,4	-0,9
Hommes	40 230	40 430	39 780	-1,6	-1,0	-1,1
Femmes	42 940	43 100	42 640	-1,1	0,1	-0,7
50 ans ou plus	33 140	35 360	35 050	-0,9	1,1	5,8
Hommes	17 360	18 460	18 280	-1,0	0,7	5,3
Femmes	15 780	16 900	16 770	-0,8	1,5	6,3
Réunion	135 160	137 840	136 300	-1,1	0,1	0,8

Source : Pôle emploi-Dares, STMT, traitements DR Pôle emploi-Dieccte Réunion.

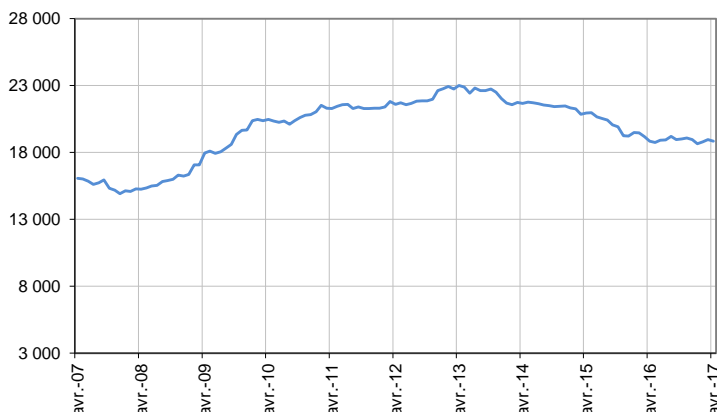
Catégorie A, par sexe

Données CVS



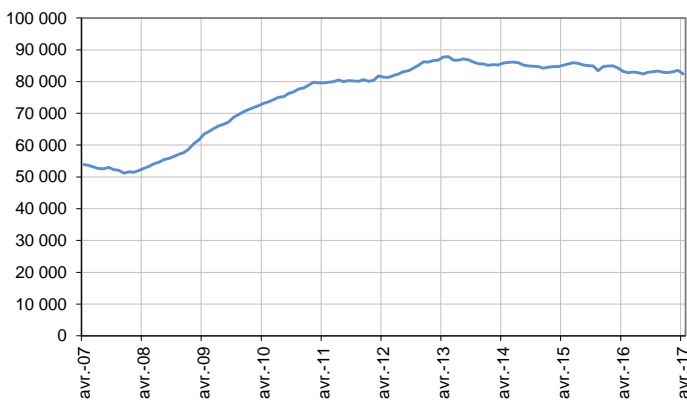
Catégorie A, moins de 25 ans

Données CVS



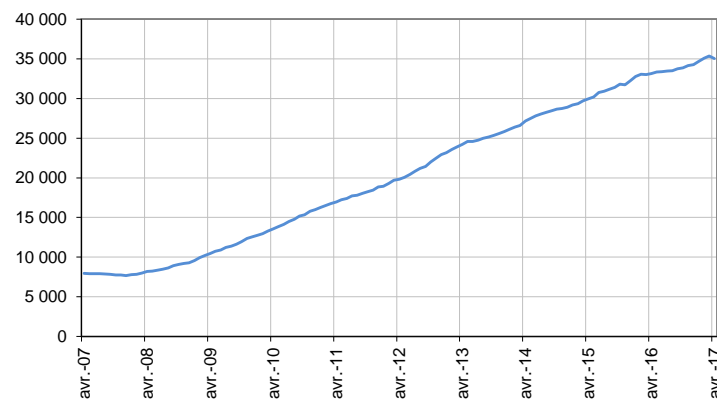
Catégorie A, entre 25 et 49 ans

Données CVS



Catégorie A, 50 ans ou plus

Données CVS



Source : Pôle emploi-Dares, STMT, traitements DR Pôle emploi-Dieccte Réunion.

DEMANDEURS D'EMPLOI EN CATÉGORIES A, B, C

À La Réunion, sur trois mois, le nombre de demandeurs d'emploi en catégories A, B, C diminue de 0,3 % pour les hommes (-0,4 % sur un mois et +1,3 % sur un an) et progresse de 0,9 % pour les femmes (stable sur un mois et +2,0 % sur un an).

Sur trois mois, le nombre de demandeurs d'emploi en catégories A, B, C augmente à La Réunion de 0,9 % pour les moins de 25 ans (stable sur un mois et +0,5 % sur un an), recule de 0,2 % pour ceux âgés de 25 à 49 ans (-0,2 % sur un mois et +0,1 % sur un an) et progresse de 1,3 % pour ceux âgés de 50 ans ou plus (-0,1 % sur un mois et +6,6 % sur un an).

Demandeurs d'emploi en catégories A, B, C par sexe et âge

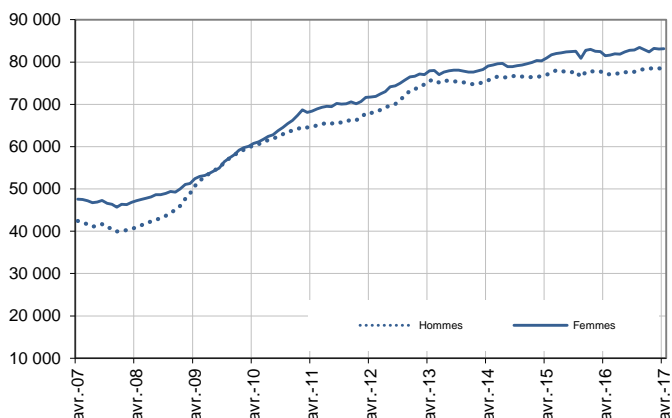
Données CVS-CJO

	Effectif			Évolution (en %) sur		
	Avril 2016	Mars 2017	Avril 2017	un mois	trois mois	un an
Hommes	77 150	78 490	78 180	-0,4	-0,3	1,3
Femmes	81 490	83 100	83 140	0,0	0,9	2,0
Moins de 25 ans	21 250	21 340	21 350	0,0	0,9	0,5
Hommes	10 220	10 170	10 200	0,3	0,5	-0,2
Femmes	11 030	11 170	11 150	-0,2	1,2	1,1
Entre 25 et 49 ans	99 470	99 760	99 530	-0,2	-0,2	0,1
Hommes	47 840	48 020	47 740	-0,6	-0,9	-0,2
Femmes	51 630	51 740	51 790	0,1	0,4	0,3
50 ans ou plus	37 920	40 490	40 440	-0,1	1,3	6,6
Hommes	19 090	20 300	20 240	-0,3	0,6	6,0
Femmes	18 830	20 190	20 200	0,0	1,9	7,3
Réunion	158 640	161 590	161 320	-0,2	0,3	1,7

Source : Pôle emploi-Dares, STMT, traitements DR Pôle emploi-Dieccte Réunion.

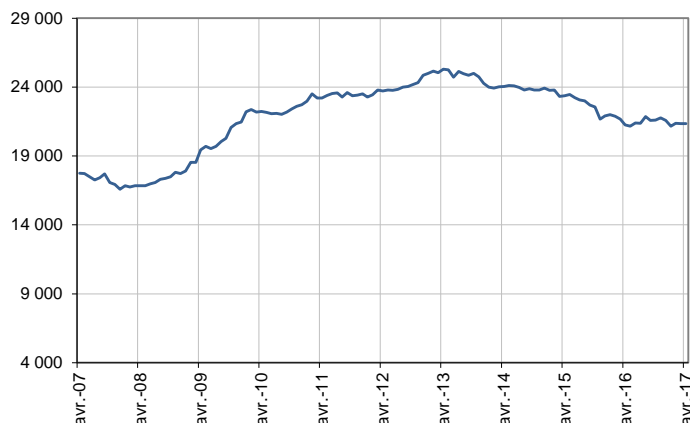
Catégories A, B, C, par sexe

Données CVS



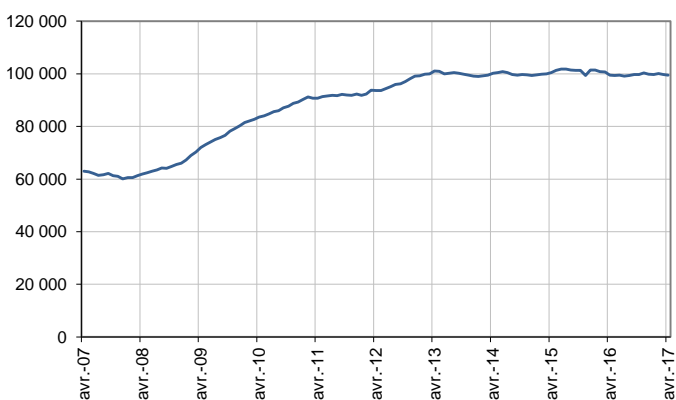
Catégories A, B, C, moins de 25 ans

Données CVS



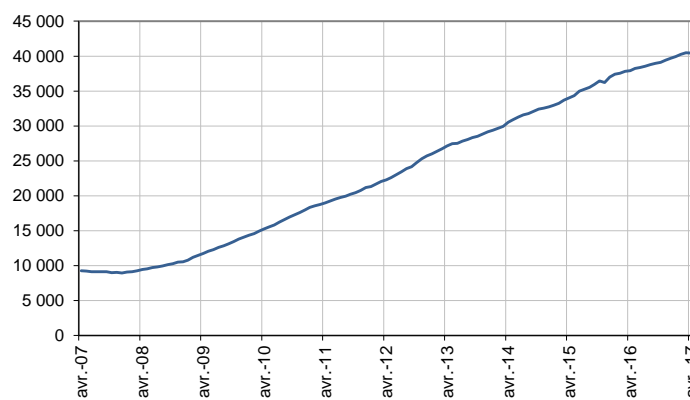
Catégories A, B, C, entre 25 et 49 ans

Données CVS



Catégories A, B, C, 50 ans ou plus

Données CVS



Source : Pôle emploi-Dares, STMT, traitements DR Pôle emploi-Dieccte Réunion.

ANCIENNETÉ D'INSCRIPTION EN CATÉGORIES A, B, C DES DEMANDEURS D'EMPLOI

À La Réunion, sur trois mois, le nombre de demandeurs d'emploi inscrits en catégories A, B, C depuis un an ou plus diminue de 0,6 % (+0,5 % sur un mois et -0,1 % sur un an) tandis que celui des inscrits depuis moins d'un an progresse de 1,4 % (-0,9 % sur un mois et +3,9 % sur un an).

L'ancienneté en catégories A, B, C est mesurée par le nombre de jours où le demandeur d'emploi a été inscrit, de façon continue, en catégories A, B, C. Une sortie d'un jour de ces catégories réinitialise l'ancienneté. D'autres indicateurs, tel que le nombre de personnes inscrites en catégorie A un certain nombre de mois sur une période donnée, peuvent éclairer d'autres dimensions de l'ancienneté ou de la récurrence sur les listes de Pôle emploi dans ces catégories.

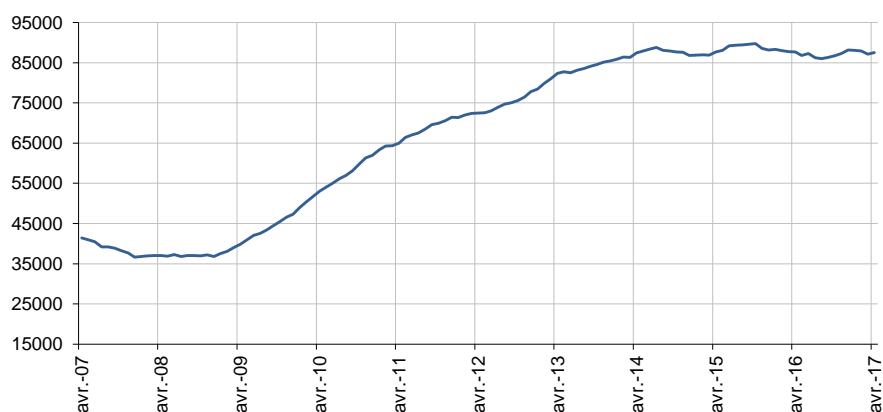
Ancienneté en catégories A, B, C des demandeurs d'emploi

	Effectif			Évolution (en % et point) sur		
	Avril 2016	Mars 2017	Avril 2017	un mois	trois mois	un an
Réunion (données CVS-CJO)						
Demandeurs d'emploi en catégories A, B, C	158 640	161 590	161 320	-0,2	0,3	1,7
Inscrits depuis moins de 1 an	70 990	74 440	73 760	-0,9	1,4	3,9
Inscrits depuis 1 an ou plus	87 650	87 150	87 560	0,5	-0,6	-0,1
Part des demandeurs d'emploi inscrits depuis 1 an ou plus (en %)	55,3	53,9	54,3	+0,4 pt	-0,5 pt	-1,0 pt
France (données CVS-CJO)						
Demandeurs d'emploi inscrits depuis 1 an ou plus (en milliers)	2 626,9	2 567,5	2 575,7	0,3	0,4	-1,9
Part des demandeurs d'emploi inscrits depuis 1 an ou plus (en %)	46,0	44,2	44,1	-0,1 pt	-0,2 pt	-1,9 pt

Source : Pôle emploi-Dares, STMT, traitements DR Pôle emploi-Dicecte Réunion.

Demandeurs d'emploi inscrits depuis un an ou plus en catégories A, B, C

Données CVS



Champ : Réunion.

Source : Pôle emploi-Dares, STMT, traitements DR Pôle emploi-Dicecte Réunion.

ENTRÉES ET SORTIES DE CATÉGORIES A, B, C

À La Réunion, le nombre moyen d'entrées en catégories A, B, C sur les trois derniers mois augmente de 1,8 % par rapport aux trois mois précédents (+2,3 % sur un an).

Sur les trois derniers mois, les entrées pour fin de contrat à durée déterminée (-9,2 %), licenciement économique (-6,3 %), démission (-7,7 %) et première entrée (-0,6 %) sont en baisse. Les entrées pour fin de mission d'intérim sont stables. Les entrées pour autre licenciement (+3,3 %), reprise d'activité (+27,6 %) et autre cas (+0,9 %) sont en hausse.

À La Réunion, le nombre moyen de sorties de catégories A, B, C sur les trois derniers mois diminue de 0,4 % par rapport aux trois mois précédents (-7,0 % sur un an).

Sur les trois derniers mois, les sorties pour entrée en stage (-42,5 %) et autre cas (-17,8 %) sont en baisse. Les sorties pour reprise d'emploi déclarée (+19,7 %), arrêt de recherche (+4,4 %), cessation d'inscription pour défaut d'actualisation (+4,6 %) et radiation administrative (+8,0 %) sont en hausse.

Entrées en catégories A, B, C par motif

	Nombre moyen d'entrées février 2017 - avril 2017	Répartition des motifs (en %)	Évolution trimestrielle (en %) (a)	Évolution annuelle (en %) (b)
Réunion (données CVS-CJO)				
Fin de contrat à durée déterminée	2 260	20,3	-9,2	5,1
Fin de mission d'intérim	130	1,2	0,0	8,3
Licenciement économique*	150	1,3	-6,3	-11,8
Autre licenciement	310	2,8	3,3	-20,5
Démission	240	2,2	-7,7	-7,7
Première entrée	1 530	13,7	-0,6	0,7
Reprise d'activité	1 990	17,8	27,6	73,0
Autre cas**	4 560	40,9	0,9	-11,5
Entrées en catégories A, B, C	11 160	100,0	1,8	2,3
France (en milliers, données CVS-CJO)				
	565,6		-1,5	4,5

Source : Pôle emploi-Dares, STMT, traitements DR Pôle emploi-Dieccte Réunion.

* Y compris les entrées en catégories A, B, C dont le motif renseigné est "fin de CRP-CTP-CSP".

** Y compris les entrées en catégories A, B, C à la suite d'une rupture conventionnelle de CDI.

(a) Évolution de la moyenne des entrées de février 2017 à avril 2017 par rapport à la moyenne des entrées de novembre 2016 à janvier 2017.

(b) Évolution de la moyenne des entrées de février 2017 à avril 2017 par rapport à la moyenne des entrées de février 2016 à avril 2016.

Note : la somme des moyennes trimestrielles des motifs peut ponctuellement (et marginalement) différer de la moyenne de la série totale.

Sorties de catégories A, B, C par motif

	Nombre moyen de sorties février 2017 - avril 2017	Répartition des motifs (en %)	Évolution trimestrielle (en %) (a)	Évolution annuelle (en %) (b)
Réunion (données CVS-CJO)				
Reprise d'emploi déclarée*	2 250	20,7	19,7	6,6
Entrée en stage	770	7,1	-42,5	-44,2
Arrêt de recherche (maternité, maladie, retraite, ...)	470	4,3	4,4	20,5
<i>Dont maladie</i>	250	2,3	-7,4	13,6
Cessation d'inscription pour défaut d'actualisation	5 010	46,1	4,6	-14,2
Radiation administrative	1 480	13,6	8,0	38,3
Autre cas	880	8,1	-17,8	-1,1
Sorties de catégories A, B, C	10 860	100,0	-0,4	-7,0
France (en milliers, données CVS-CJO)				
	545,0		-3,3	-1,6

Source : Pôle emploi-Dares, STMT, traitements DR Pôle emploi-Dieccte Réunion.

* Uniquement celles connues de Pôle emploi.

(a) Évolution de la moyenne des sorties de février 2017 à avril 2017 par rapport à la moyenne des sorties de novembre 2016 à janvier 2017.

(b) Évolution de la moyenne des sorties de février 2017 à avril 2017 par rapport à la moyenne des sorties de février 2016 à avril 2016.

Note : la somme des moyennes trimestrielles des motifs peut ponctuellement (et marginalement) différer de la moyenne de la série totale.

SOURCE, DÉFINITIONS ET MÉTHODE

Source : la Statistique mensuelle du marché du travail (STMT)

La Statistique mensuelle du marché du travail (STMT) est une source statistique exhaustive issue des fichiers de gestion de Pôle emploi. Elle porte sur tous les demandeurs d'emploi inscrits, entrés ou sortis des listes un mois donné.

La correction des variations saisonnières permet de rendre les évolutions mensuelles pertinentes pour l'analyse conjoncturelle. Les coefficients de correction des variations saisonnières sont estimés une fois par an, sur la période allant de janvier 1996 au dernier mois de décembre. Lorsque ces coefficients sont réestimés, les séries CVS sont révisées, sur tout leur historique. La prochaine campagne d'actualisation des coefficients aura lieu en février 2016.

Une [documentation méthodologique](#) présente plus en détail la STMT.

Le Fichier historique statistique (FHS) est une autre source statistique sur les demandeurs d'emploi issue des fichiers de gestion de Pôle emploi. Elle comporte tous les épisodes d'inscription sur une période de 10 ans. Les statistiques produites à partir de la STMT et du FHS peuvent légèrement différer en raison de différences dans la constitution des deux sources concernant notamment la façon dont sont traités les événements enregistrés avec retard et les sorties de courte durée. Des [séries brutes sur les demandeurs d'emploi issues FHS](#), au niveau national, sont publiées chaque année.

Demandeurs d'emploi : définition et différence avec les chômeurs au sens du BIT

Les demandeurs d'emploi sont des personnes qui sont inscrites à Pôle emploi. Conformément aux recommandations du rapport du Cnis sur la définition d'indicateurs en matière d'emploi, de chômage, de sous-emploi et de précarité de l'emploi (septembre 2008), la Dares et Pôle emploi présentent depuis 2009, à des fins d'analyse statistique les données sur les demandeurs d'emploi inscrits à Pôle emploi selon les catégories suivantes :

- catégorie A : demandeurs d'emploi tenus de rechercher un emploi, sans emploi ;
- catégorie B : demandeurs d'emploi tenus de rechercher un emploi, ayant exercé une activité réduite courte (de 78 heures ou moins dans le mois) ;
- catégorie C : demandeurs d'emploi tenus de rechercher un emploi, ayant exercé une activité réduite longue (de plus de 78 heures au cours du mois) ;
- catégorie D : demandeurs d'emploi non tenus de rechercher un emploi (en raison d'une formation, d'une maladie...) y compris les demandeurs d'emploi en contrat de sécurisation professionnelle (CSP), sans emploi ;
- catégorie E : demandeurs d'emploi non tenus de rechercher un emploi, en emploi (par exemple, bénéficiaires de contrats aidés, créateurs d'entreprise).

Est chômeur au sens du BIT toute personne de 15 ans ou plus qui n'a pas travaillé au moins une heure pendant une semaine de référence, est disponible pour prendre un emploi dans les 15 jours et a recherché activement un emploi dans le mois précédent ou en a trouvé un qui commence dans les trois mois. Le chômage au sens du BIT est mesuré par l'enquête Emploi de l'Insee.

L'inscription à Pôle emploi en catégorie A et le chômage au sens du BIT sont deux réalités proches, mais qui ne se recouvrent pas (voir [documentation](#)).

Interprétation des séries CVS sur les demandeurs d'emploi

Les données STMT étant exhaustives, il n'existe pas, comme pour des données d'enquête, d'incertitude liée à l'échantillonnage. Les variations des séries CVS issues de la STMT peuvent résulter soit de la tendance de moyen terme, principalement liée aux évolutions du marché du travail et à la conjoncture économique, soit de chocs ponctuels, dont les sources peuvent être variées (variations dans la gestion des listes de demandeurs d'emploi par Pôle emploi ou dans les comportements d'inscription, chocs ponctuels du marché du travail, imprécisions dans l'estimation des corrections des variations saisonnières, ...). Parmi ces chocs ponctuels figurent aussi des incidents et changements de procédure dont certains ont pu avoir un impact significatif sur les séries de demandeurs d'emploi. Un [document](#) présente les principaux événements et leurs impacts.

Une [documentation](#) fournit des éléments d'aide à l'interprétation des séries mensuelles sur les demandeurs d'emploi.

Pour en savoir plus

[\[1\] Dares, Pôle emploi \(2016\), « Demandeurs d'emploi inscrits et offres collectées par Pôle emploi en décembre 2015 », Dares Indicateurs n°006, octobre.](#)

[\[2\] Dares, les séries mensuelles régionales, départementales et par zone d'emploi.](#)