

## DEMANDEURS D'EMPLOI INSCRITS À PÔLE EMPLOI À LA RÉUNION EN DÉCEMBRE 2017

Fin décembre 2017, à La Réunion, le nombre de demandeurs d'emploi tenus de rechercher un emploi et sans activité (catégorie A) s'établit à 135 780. Ce nombre baisse de 0,1 % sur trois mois (soit -80 personnes). Il progresse de 0,1 % sur un mois et diminue de 0,3 % sur un an.

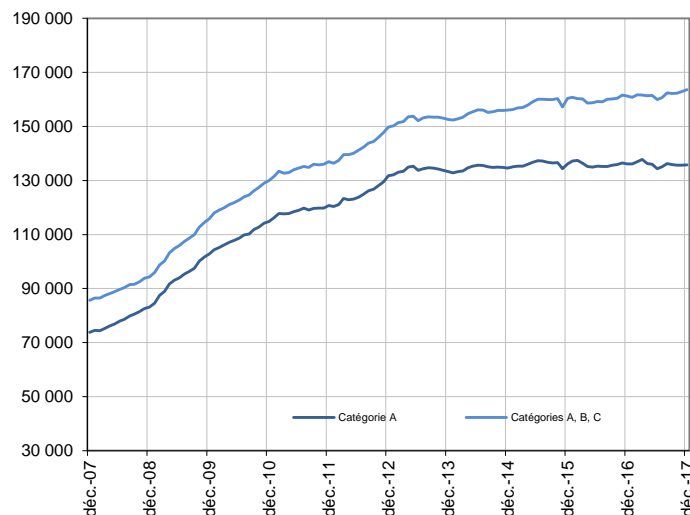
En France (y compris Drom), ce nombre baisse de 0,7 % sur trois mois (-0,1 % sur un mois et -0,3 % sur un an).

À La Réunion, le nombre de demandeurs d'emploi tenus de rechercher un emploi, ayant ou non exercé une activité dans le mois (catégories A, B, C) s'établit à 163 580 fin décembre 2017. Ce nombre augmente de 0,9 % sur trois mois (soit +1 410 personnes). Il progresse de 0,4 % sur un mois et de 1,5 % sur un an.

En France (y compris Drom), ce nombre est stable sur trois mois (stable sur un mois et +2,7 % sur un an).

### Demandeurs d'emploi en catégories A et A, B, C à La Réunion

Données CVS-CJO



Source : Pôle emploi-Dares, STMT, traitements DR Pôle emploi-Dieccte Réunion.

### Demandeurs d'emploi par catégorie

	Effectif			Évolution (en %) sur		
	Décembre 2016	Novembre 2017	Décembre 2017	un mois	trois mois	un an
<b>Réunion (données CVS-CJO)</b>						
Inscrits tenus de rechercher un emploi, sans emploi (catégorie A)	136 170	135 650	<b>135 780</b>	0,1	<b>-0,1</b>	-0,3
Inscrits tenus de rechercher un emploi, en activité réduite (catégories B, C)	25 030	27 240	<b>27 800</b>	2,1	<b>5,7</b>	11,1
Ensemble des inscrits tenus de rechercher un emploi (catégories A, B, C)	161 200	162 890	<b>163 580</b>	0,4	<b>0,9</b>	1,5
Inscrits non tenus de rechercher un emploi, sans emploi (catégorie D)	5 300	4 670	<b>4 360</b>	-6,6	<b>-13,8</b>	-17,7
Inscrits non tenus de rechercher un emploi, en emploi (catégorie E)	15 100	13 650	<b>13 440</b>	-1,5	<b>-5,5</b>	-11,0
Ensemble des inscrits (catégories A, B, C, D, E)	181 600	181 210	<b>181 380</b>	0,1	<b>0,0</b>	-0,1
<b>France (en milliers, données CVS-CJO)</b>						
Inscrits tenus de rechercher un emploi, sans emploi (catégorie A)	3 722,5	3 712,2	<b>3 709,5</b>	-0,1	<b>-0,7</b>	-0,3
Inscrits tenus de rechercher un emploi, en activité réduite (catégories B, C)	2 042,2	2 207,0	<b>2 211,1</b>	0,2	<b>1,1</b>	8,3
Ensemble des inscrits tenus de rechercher un emploi (catégories A, B, C)	5 764,7	5 919,2	<b>5 920,6</b>	0,0	<b>0,0</b>	2,7
Inscrits non tenus de rechercher un emploi, sans emploi (catégorie D)	352,1	278,2	<b>287,0</b>	3,2	<b>1,1</b>	-18,5
Inscrits non tenus de rechercher un emploi, en emploi (catégorie E)	443,5	409,2	<b>406,8</b>	-0,6	<b>-5,3</b>	-8,3
Ensemble des inscrits (catégories A, B, C, D, E)	6 560,3	6 606,6	<b>6 614,4</b>	0,1	<b>-0,3</b>	0,8

Source : Pôle emploi-Dares, STMT, traitements DR Pôle emploi-Dieccte Réunion.

Les évolutions mensuelles peuvent différer de la tendance des séries ; les évolutions sur trois mois sont à privilégier pour obtenir une information sur la tendance.

Une [documentation](#) fournit des éléments d'aide à l'interprétation des séries mensuelles sur les demandeurs d'emploi.

Les données publiées concernent les demandeurs d'emploi inscrits à Pôle emploi. La notion de demandeurs d'emploi est différente de celle de chômeurs au sens du Bureau international du travail (BIT). Au-delà des évolutions du marché du travail, différents facteurs peuvent davantage affecter les données relatives aux demandeurs d'emploi : modifications des règles d'indemnisation ou d'accompagnement des demandeurs d'emploi, changements de procédure, incidents. Un [document](#) présente les principaux changements de procédure et incidents ayant affecté les statistiques de demandeurs d'emploi depuis 2011.

L'ensemble des définitions et concepts figurent dans la [documentation méthodologique](#) en ligne.

#### **Avertissement :**

« La publication sur les demandeurs d'emploi inscrits à Pôle emploi sera désormais trimestrielle. La prochaine publication sera diffusée le mercredi 25 avril 2018 à 14h00 et portera sur le nombre moyen de demandeurs d'emploi inscrits au cours du 1er trimestre 2018. »

## DEMANDEURS D'EMPLOI PAR DÉPARTEMENT-RÉGION D'OUTRE-MER

Fin décembre 2017, dans les départements-régions d'Outre-mer, les évolutions du nombre de demandeurs d'emploi en catégorie A se situent entre -0,8 % en Guadeloupe et +0,9 % en Guyane pour les évolutions sur trois mois. Sur un mois, elles se situent entre -1,1 % en Guadeloupe et +0,7 % en Martinique et en Guyane.

Les évolutions du nombre de demandeurs d'emploi en catégories A, B, C se situent entre +0,1 % en Guadeloupe et +1,6 % en Guyane pour les évolutions sur trois mois. Elles se situent entre -0,7 % en Guadeloupe et +0,5 % en Guyane.

### Demands d'emploi en catégorie A

Données CVS-CJO

	Effectif			Évolution (en %) sur		
	Décembre 2016	Novembre 2017	Décembre 2017	un mois	trois mois	un an
<b>Réunion</b>	<b>136 170</b>	<b>135 650</b>	<b>135 780</b>	<b>0,1</b>	<b>-0,1</b>	<b>-0,3</b>
Guadeloupe	55 480	56 700	<b>56 100</b>	-1,1	-0,8	1,1
Martinique	41 300	43 070	<b>43 380</b>	0,7	-0,1	5,0
Guyane	22 450	22 680	<b>22 840</b>	0,7	0,9	1,7

Champ : Dom (hors Mayotte).

Source : Pôle emploi-Dares, STMT, traitements DR Pôle emploi-Dieccte Guadeloupe, Martinique, Guyane, Réunion.

### Demands d'emploi en catégories A, B, C

Données CVS-CJO

	Effectif			Évolution (en %) sur		
	Décembre 2016	Novembre 2017	Décembre 2017	un mois	trois mois	un an
<b>Réunion</b>	<b>161 200</b>	<b>162 890</b>	<b>163 580</b>	<b>0,4</b>	<b>0,9</b>	<b>1,5</b>
Guadeloupe	64 100	66 020	<b>65 540</b>	-0,7	0,1	2,2
Martinique	50 850	53 330	<b>53 490</b>	0,3	0,5	5,2
Guyane	24 750	25 560	<b>25 690</b>	0,5	1,6	3,8

Champ : Dom (hors Mayotte).

Source : Pôle emploi-Dares, STMT, traitements DR Pôle emploi-Dieccte Guadeloupe, Martinique, Guyane, Réunion.

## DEMANDEURS D'EMPLOI EN CATÉGORIE A

À La Réunion, sur trois mois, le nombre de demandeurs d'emploi en catégorie A diminue de 0,6 % pour les hommes (-0,3 % sur un mois et -0,8 % sur un an) et progresse de 0,5 % pour les femmes (+0,5 % sur un mois et +0,2 % sur un an).

Sur trois mois, le nombre de demandeurs d'emploi en catégorie A diminue à La Réunion de 1,0 % pour les moins de 25 ans (-0,1 % sur un mois et -4,4 % sur un an), de 0,5 % pour ceux âgés de 25 à 49 ans (+0,1 % sur un mois et -1,8 % sur un an) et progresse de 1,3 % pour ceux âgés de 50 ans ou plus (+0,1 % sur un mois et +5,7 % sur un an).

### Demandeurs d'emploi en catégorie A par sexe et âge

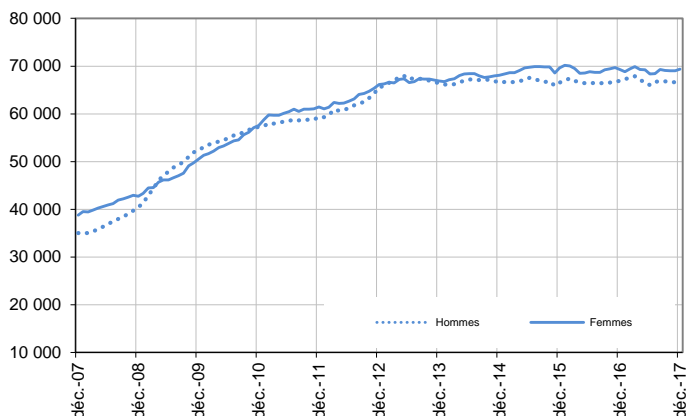
Données CVS-CJO

	Effectif			Évolution (en %) sur		
	Décembre 2016	Novembre 2017	Décembre 2017	un mois	trois mois	un an
Hommes	66 900	66 600	<b>66 390</b>	-0,3	-0,6	-0,8
Femmes	69 270	69 050	<b>69 390</b>	0,5	0,5	0,2
<b>Moins de 25 ans</b>	<b>18 970</b>	<b>18 150</b>	<b>18 130</b>	<b>-0,1</b>	<b>-1,0</b>	<b>-4,4</b>
Hommes	9 100	8 570	<b>8 620</b>	0,6	-0,6	-5,3
Femmes	9 870	9 580	<b>9 510</b>	-0,7	-1,3	-3,6
<b>Entre 25 et 49 ans</b>	<b>82 950</b>	<b>81 340</b>	<b>81 460</b>	<b>0,1</b>	<b>-0,5</b>	<b>-1,8</b>
Hommes	39 980	39 290	<b>39 110</b>	-0,5	-1,1	-2,2
Femmes	42 970	42 050	<b>42 350</b>	0,7	0,2	-1,4
<b>50 ans ou plus</b>	<b>34 250</b>	<b>36 160</b>	<b>36 190</b>	<b>0,1</b>	<b>1,3</b>	<b>5,7</b>
Hommes	17 820	18 740	<b>18 660</b>	-0,4	0,5	4,7
Femmes	16 430	17 420	<b>17 530</b>	0,6	2,2	6,7
<b>Réunion</b>	<b>136 170</b>	<b>135 650</b>	<b>135 780</b>	<b>0,1</b>	<b>-0,1</b>	<b>-0,3</b>

Source : Pôle emploi-Dares, STMT, traitements DR Pôle emploi-Dicecte Réunion.

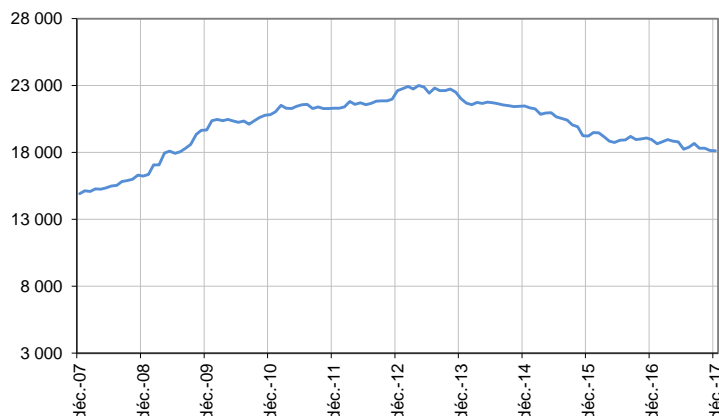
#### Catégorie A, par sexe

Données CVS



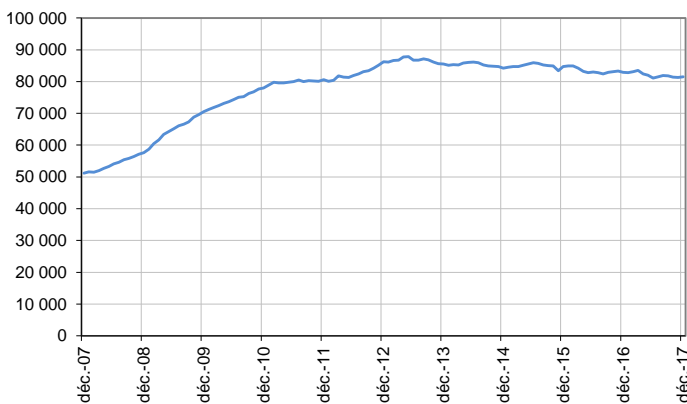
#### Catégorie A, moins de 25 ans

Données CVS



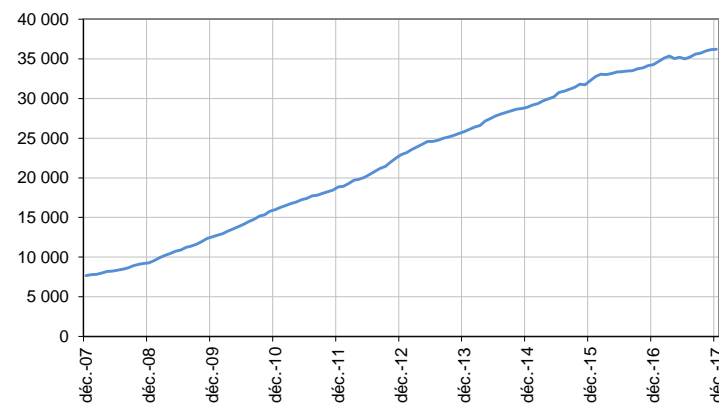
#### Catégorie A, entre 25 et 49 ans

Données CVS



#### Catégorie A, 50 ans ou plus

Données CVS



Source : Pôle emploi-Dares, STMT, traitements DR Pôle emploi-Dicecte Réunion.

## DEMANDEURS D'EMPLOI EN CATÉGORIES A, B, C

À La Réunion, sur trois mois, le nombre de demandeurs d'emploi en catégories A, B, C augmente de 0,6 % pour les hommes (+0,1 % sur un mois et +0,9 % sur un an) et de 1,1 % pour les femmes (+0,7 % sur un mois et +2,0 % sur un an).

Sur trois mois, le nombre de demandeurs d'emploi en catégories A, B, C augmente à La Réunion de 0,3 % pour les moins de 25 ans (stable sur un mois et -2,0 % sur un an), de 0,4 % pour ceux âgés de 25 à 49 ans (+0,4 % sur un mois et +0,1 % sur un an) et de 2,4 % pour ceux âgés de 50 ans ou plus (+0,7 % sur un mois et +6,8 % sur un an).

### Demandeurs d'emploi en catégories A, B, C par sexe et âge

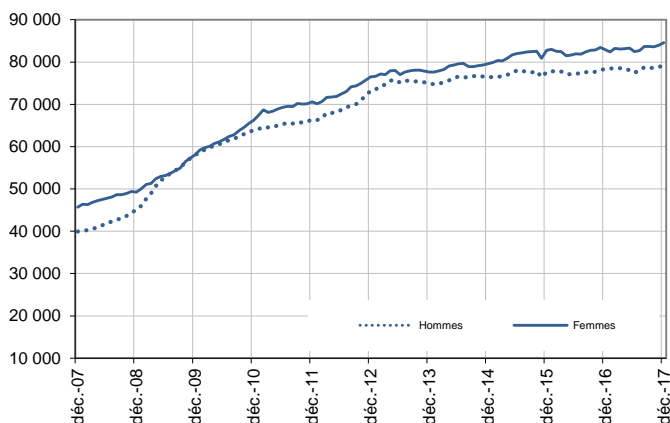
Données CVS-CJO

	Effectif			Évolution (en %) sur		
	Décembre 2016	Novembre 2017	Décembre 2017	un mois	trois mois	un an
Hommes	78 270	78 890	<b>78 980</b>	0,1	0,6	0,9
Femmes	82 930	84 000	<b>84 600</b>	0,7	1,1	2,0
<b>Moins de 25 ans</b>	<b>21 580</b>	<b>21 130</b>	<b>21 140</b>	<b>0,0</b>	<b>0,3</b>	<b>-2,0</b>
Hommes	10 330	10 050	<b>10 050</b>	0,0	0,3	-2,7
Femmes	11 250	11 080	<b>11 090</b>	0,1	0,3	-1,4
<b>Entre 25 et 49 ans</b>	<b>99 910</b>	<b>99 670</b>	<b>100 040</b>	<b>0,4</b>	<b>0,4</b>	<b>0,1</b>
Hommes	47 980	47 830	<b>47 740</b>	-0,2	-0,1	-0,5
Femmes	51 930	51 840	<b>52 300</b>	0,9	0,8	0,7
<b>50 ans ou plus</b>	<b>39 710</b>	<b>42 090</b>	<b>42 400</b>	<b>0,7</b>	<b>2,4</b>	<b>6,8</b>
Hommes	19 960	21 010	<b>21 190</b>	0,9	2,4	6,2
Femmes	19 750	21 080	<b>21 210</b>	0,6	2,4	7,4
<b>Réunion</b>	<b>161 200</b>	<b>162 890</b>	<b>163 580</b>	<b>0,4</b>	<b>0,9</b>	<b>1,5</b>

Source : Pôle emploi-Dares, STMT, traitements DR Pôle emploi-Dieccte Réunion.

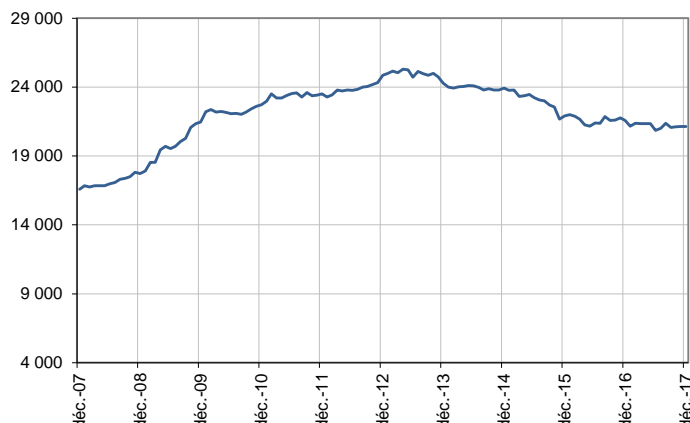
#### Catégories A, B, C, par sexe

Données CVS



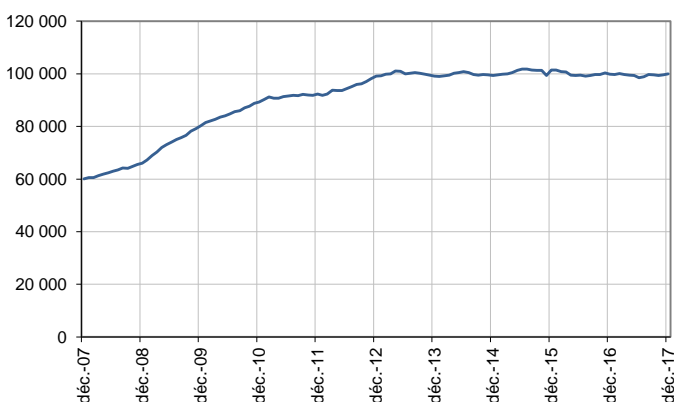
#### Catégories A, B, C, moins de 25 ans

Données CVS



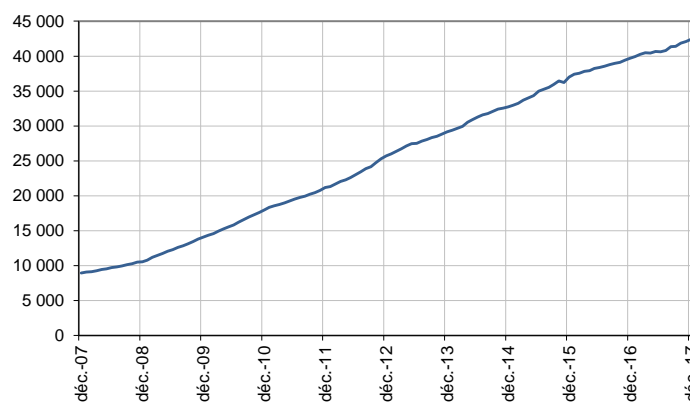
#### Catégories A, B, C, entre 25 et 49 ans

Données CVS



#### Catégories A, B, C, 50 ans ou plus

Données CVS



Source : Pôle emploi-Dares, STMT, traitements DR Pôle emploi-Dieccte Réunion.

## ANCIENNETÉ D'INSCRIPTION EN CATÉGORIES A, B, C DES DEMANDEURS D'EMPLOI

À La Réunion, sur trois mois, le nombre de demandeurs d'emploi inscrits en catégories A, B, C depuis un an ou plus augmente de 0,5 % (-0,6 % sur un mois et +1,6 % sur un an) et celui des inscrits depuis moins d'un an augmente de 1,3 % (+1,7 % sur un mois et +1,4 % sur un an).

L'ancienneté en catégories A, B, C est mesurée par le nombre de jours où le demandeur d'emploi a été inscrit, de façon continue, en catégories A, B, C. Une sortie d'un jour de ces catégories réinitialise l'ancienneté. D'autres indicateurs, tel que le nombre de personnes inscrites en catégorie A un certain nombre de mois sur une période donnée, peuvent éclairer d'autres dimensions de l'ancienneté ou de la récurrence sur les listes de Pôle emploi dans ces catégories.

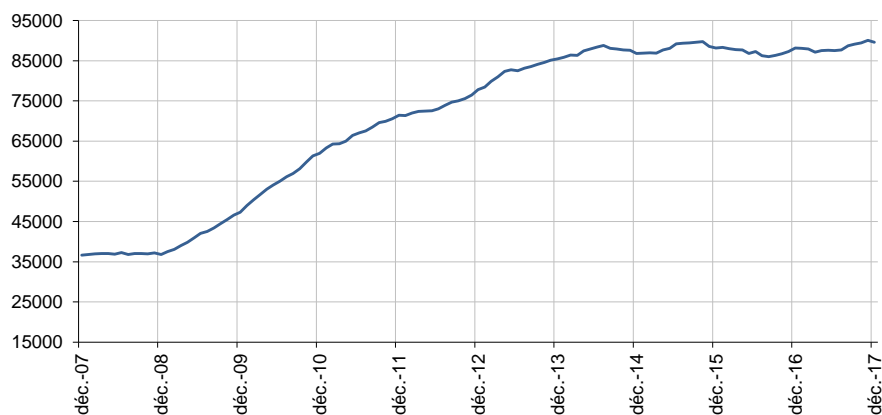
### Ancienneté en catégories A, B, C des demandeurs d'emploi

	Effectif			Évolution (en % et point) sur		
	Décembre 2016	Novembre 2017	Décembre 2017	un mois	trois mois	un an
<b>Réunion (données CVS-CJO)</b>						
<b>Demandeurs d'emploi en catégories A, B, C</b>	<b>161 200</b>	<b>162 890</b>	<b>163 580</b>	<b>0,4</b>	<b>0,9</b>	<b>1,5</b>
Inscrits depuis moins de 1 an	73 010	72 780	<b>74 000</b>	1,7	1,3	1,4
Inscrits depuis 1 an ou plus	88 190	90 110	<b>89 580</b>	<b>-0,6</b>	<b>0,5</b>	<b>1,6</b>
Part des demandeurs d'emploi inscrits depuis 1 an ou plus (en %)	54,7	55,3	<b>54,8</b>	-0,5 pt	-0,2 pt	+0,1 pt
<b>France (données CVS-CJO)</b>						
Demandeurs d'emploi inscrits depuis 1 an ou plus (en milliers)	2 566,6	2 686,0	<b>2 694,8</b>	0,3	1,7	5,0
Part des demandeurs d'emploi inscrits depuis 1 an ou plus (en %)	44,5	45,4	<b>45,5</b>	+0,1 pt	+0,7 pt	+1,0 pt

Source : Pôle emploi-Dares, STMT, traitements DR Pôle emploi-Dieccte Réunion.

### Demandeurs d'emploi inscrits depuis un an ou plus en catégories A, B, C

Données CVS



Champ : Réunion.

Source : Pôle emploi-Dares, STMT, traitements DR Pôle emploi-Dieccte Réunion.

## ENTRÉES ET SORTIES DE CATÉGORIES A, B, C

À La Réunion, le nombre moyen d'entrées en catégories A, B, C sur les trois derniers mois diminue de 5,0 % par rapport aux trois mois précédents (+1,0 % sur un an).

Sur les trois derniers mois, les entrées pour fin de contrat à durée déterminée (-8,0 %), fin de mission d'intérim (-17,6 %), autre licenciement (-7,9 %), reprise d'activité (-2,8 %) et autre cas (-8,1 %) sont en baisse. Les entrées pour licenciement économique (+7,1 %), démission (+11,5 %) et première entrée (+3,8 %) sont en hausse.

À La Réunion, le nombre moyen de sorties de catégories A, B, C sur les trois derniers mois augmente de 0,3 % par rapport aux trois mois précédents (+0,1 % sur un an).

Sur les trois derniers mois, les sorties pour entrée en stage (-11,3 %) et arrêt de recherche (-5,9 %) sont en baisse. Les sorties pour reprise d'emploi déclarée (+3,0 %), cessation d'inscription pour défaut d'actualisation (+0,4 %), radiation administrative (+6,3 %) et autre cas (+5,3 %) sont en hausse.

### Entrées en catégories A, B, C par motif

	Nombre moyen d'entrées octobre 2017 - décembre 2017	Répartition des motifs (en %)	Évolution trimestrielle (en %) (a)	Évolution annuelle (en %) (b)
<b>Réunion (données CVS-CJO)</b>				
Fin de contrat à durée déterminée	2 290	20,6	-8,0	-6,9
Fin de mission d'intérim	140	1,3	-17,6	7,7
Licenciement économique*	150	1,4	7,1	15,4
Autre licenciement	350	3,2	-7,9	20,7
Démission	290	2,6	11,5	11,5
Première entrée	1 650	14,9	3,8	3,1
Reprise d'activité	2 050	18,5	-2,8	32,3
Autre cas**	4 180	37,7	-8,1	-8,5
<b>Entrées en catégories A, B, C</b>	<b>11 100</b>	<b>100,0</b>	<b>-5,0</b>	<b>1,0</b>
<b>France (en milliers, données CVS-CJO)</b>	<b>551,1</b>		<b>-2,4</b>	<b>-3,9</b>

Source : Pôle emploi-Dares, STMT, traitements DR Pôle emploi-Dieccte Réunion.

\* Y compris les entrées en catégories A, B, C dont le motif renseigné est "fin de CRP-CTP-CSP".

\*\* Y compris les entrées en catégories A, B, C à la suite d'une rupture conventionnelle de CDI.

(a) Évolution de la moyenne des entrées d'octobre 2017 à décembre 2017 par rapport à la moyenne des entrées de juillet 2017 à septembre 2017.

(b) Évolution de la moyenne des entrées d'octobre 2017 à décembre 2017 par rapport à la moyenne des entrées d'octobre 2016 à décembre 2016.

**Note : la somme des moyennes trimestrielles des motifs peut ponctuellement (et marginalement) différer de la moyenne de la série totale.**

### Sorties de catégories A, B, C par motif

	Nombre moyen de sorties octobre 2017 - décembre 2017	Répartition des motifs (en %)	Évolution trimestrielle (en %) (a)	Évolution annuelle (en %) (b)
<b>Réunion (données CVS-CJO)</b>				
Reprise d'emploi déclarée*	1 720	15,9	3,0	-10,9
Entrée en stage	1 020	9,4	-11,3	-5,6
Arrêt de recherche (maternité, maladie, retraite, ...)	480	4,4	-5,9	9,1
<i>Dont maladie</i>	<i>250</i>	<i>2,3</i>	<i>-7,4</i>	<i>-3,8</i>
Cessation d'inscription pour défaut d'actualisation	5 290	48,8	0,4	5,6
Radiation administrative	1 360	12,5	6,3	2,3
Autre cas	990	9,1	5,3	-7,5
<b>Sorties de catégories A, B, C</b>	<b>10 850</b>	<b>100,0</b>	<b>0,3</b>	<b>0,1</b>
<b>France (en milliers, données CVS-CJO)</b>	<b>550,2</b>		<b>1,2</b>	<b>-4,4</b>

Source : Pôle emploi-Dares, STMT, traitements DR Pôle emploi-Dieccte Réunion.

\* Uniquement celles connues de Pôle emploi.

(a) Évolution de la moyenne des sorties d'octobre 2017 à décembre 2017 par rapport à la moyenne des sorties de juillet 2017 à septembre 2017.

(b) Évolution de la moyenne des sorties d'octobre 2017 à décembre 2017 par rapport à la moyenne des sorties d'octobre 2016 à décembre 2016.

**Note : la somme des moyennes trimestrielles des motifs peut ponctuellement (et marginalement) différer de la moyenne de la série totale.**

## SOURCE, DÉFINITIONS ET MÉTHODE

### Source : la Statistique mensuelle du marché du travail (STMT)

La Statistique mensuelle du marché du travail (STMT) est une source statistique exhaustive issue des fichiers de gestion de Pôle emploi. Elle porte sur tous les demandeurs d'emploi inscrits, entrés ou sortis des listes un mois donné.

La correction des variations saisonnières permet de rendre les évolutions mensuelles pertinentes pour l'analyse conjoncturelle. Les coefficients de correction des variations saisonnières sont estimés une fois par an, sur la période allant de janvier 1996 au dernier mois de décembre. Lorsque ces coefficients sont réestimés, les séries CVS sont révisées, sur tout leur historique. La prochaine campagne d'actualisation des coefficients aura lieu en février 2016.

Une [documentation méthodologique](#) présente plus en détail la STMT.

Le Fichier historique statistique (FHS) est une autre source statistique sur les demandeurs d'emploi issue des fichiers de gestion de Pôle emploi. Elle comporte tous les épisodes d'inscription sur une période de 10 ans. Les statistiques produites à partir de la STMT et du FHS peuvent légèrement différer en raison de différences dans la constitution des deux sources concernant notamment la façon dont sont traités les événements enregistrés avec retard et les sorties de courte durée. Des [séries brutes sur les demandeurs d'emploi issues FHS](#), au niveau national, sont publiées chaque année.

### Demandeurs d'emploi : définition et différence avec les chômeurs au sens du BIT

Les demandeurs d'emploi sont des personnes qui sont inscrites à Pôle emploi. Conformément aux recommandations du rapport du Cnis sur la définition d'indicateurs en matière d'emploi, de chômage, de sous-emploi et de précarité de l'emploi (septembre 2008), la Dares et Pôle emploi présentent depuis 2009, à des fins d'analyse statistique les données sur les demandeurs d'emploi inscrits à Pôle emploi selon les catégories suivantes :

- catégorie A : demandeurs d'emploi tenus de rechercher un emploi, sans emploi ;
- catégorie B : demandeurs d'emploi tenus de rechercher un emploi, ayant exercé une activité réduite courte (de 78 heures ou moins dans le mois) ;
- catégorie C : demandeurs d'emploi tenus de rechercher un emploi, ayant exercé une activité réduite longue (de plus de 78 heures au cours du mois) ;
- catégorie D : demandeurs d'emploi non tenus de rechercher un emploi (en raison d'une formation, d'une maladie...) y compris les demandeurs d'emploi en contrat de sécurisation professionnelle (CSP), sans emploi ;
- catégorie E : demandeurs d'emploi non tenus de rechercher un emploi, en emploi (par exemple, bénéficiaires de contrats aidés, créateurs d'entreprise).

Est chômeur au sens du BIT toute personne de 15 ans ou plus qui n'a pas travaillé au moins une heure pendant une semaine de référence, est disponible pour prendre un emploi dans les 15 jours et a recherché activement un emploi dans le mois précédent ou en a trouvé un qui commence dans les trois mois. Le chômage au sens du BIT est mesuré par l'enquête Emploi de l'Insee.

**L'inscription à Pôle emploi en catégorie A et le chômage au sens du BIT sont deux réalités proches, mais qui ne se recouvrent pas** (voir [documentation](#)).

### Interprétation des séries CVS sur les demandeurs d'emploi

Les données STMT étant exhaustives, il n'existe pas, comme pour des données d'enquête, d'incertitude liée à l'échantillonnage. Les variations des séries CVS issues de la STMT peuvent résulter soit de la tendance de moyen terme, principalement liée aux évolutions du marché du travail et à la conjoncture économique, soit de chocs ponctuels, dont les sources peuvent être variées (variations dans la gestion des listes de demandeurs d'emploi par Pôle emploi ou dans les comportements d'inscription, chocs ponctuels du marché du travail, imprécisions dans l'estimation des corrections des variations saisonnières, ...). Parmi ces chocs ponctuels figurent aussi des incidents et changements de procédure dont certains ont pu avoir un impact significatif sur les séries de demandeurs d'emploi. Un [document](#) présente les principaux événements et leurs impacts.

Une [documentation](#) fournit des éléments d'aide à l'interprétation des séries mensuelles sur les demandeurs d'emploi.

### Pour en savoir plus

[\[1\] Dares, Pôle emploi \(2016\), « Demandeurs d'emploi inscrits et offres collectées par Pôle emploi en décembre 2015 », Dares Indicateurs n°006, octobre.](#)

[\[2\] Dares, les séries mensuelles régionales, départementales et par zone d'emploi.](#)