

DEMANDEURS D'EMPLOI INSCRITS À PÔLE EMPLOI À LA RÉUNION AU PREMIER TRIMESTRE 2018

Au premier trimestre 2018, à La Réunion, le nombre de demandeurs d'emploi tenus de rechercher un emploi et sans activité (catégorie A) s'établit en moyenne sur le trimestre à 137 670. Ce nombre augmente de 1,3 % sur le trimestre (soit +1 820 personnes) et de 0,7 % sur un an.

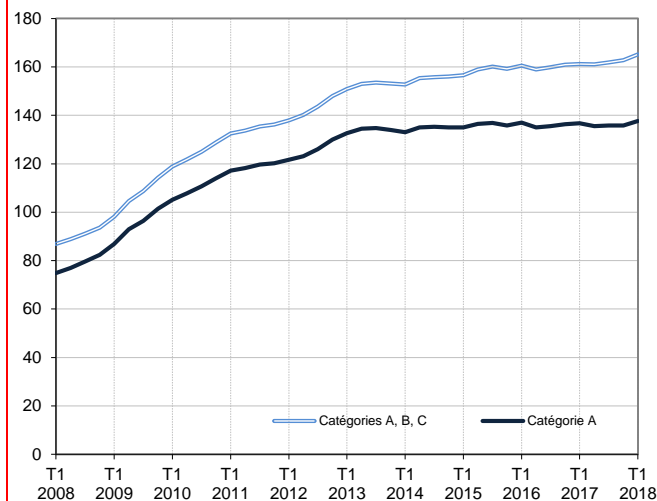
En France (y compris Drom), ce nombre baisse de 0,9 % ce trimestre (-1,2 % sur un an).

À La Réunion, le nombre de demandeurs d'emploi tenus de rechercher un emploi, ayant ou non exercé une activité (catégories A, B, C) s'établit en moyenne à 165 140 au premier trimestre 2018. Ce nombre augmente de 1,4 % sur le trimestre (soit +2 320 personnes) et de 2,4 % sur un an.

En France (y compris Drom), ce nombre est stable ce trimestre (+2,1 % sur un an).

Demandeurs d'emploi en catégories A et A, B, C à La Réunion

En milliers, données corrigées des variations saisonnières et des jours ouvrables (CVS-CJO)



Source : Pôle emploi-Dares, STMT, traitements Dares.

Demandeurs d'emploi par catégorie

Données CVS-CJO

	Effectif			Évolution (en %) sur	
	1er trim. 2017	4e trim. 2017	1er trim. 2018	un trimestre *	un an **
La Réunion					
Inscrits tenus de rechercher un emploi, sans emploi (catégorie A)	136 690	135 850	137 670	+1,3	+0,7
Inscrits tenus de rechercher un emploi, en activité réduite (catégories B, C)	24 530	26 980	27 470	+1,8	+12,0
Ensemble des inscrits tenus de rechercher un emploi (catégories A, B, C)	161 220	162 820	165 140	+1,4	+2,4
Inscrits non tenus de rechercher un emploi, sans emploi (catégorie D)	5 130	4 540	4 670	+2,9	-9,0
Inscrits non tenus de rechercher un emploi, en emploi (catégorie E)	15 170	13 750	12 020	-12,6	-20,8
Ensemble des inscrits (catégories A, B, C, D, E)	181 520	181 110	181 830	+0,4	+0,2
France (en milliers)					
Inscrits tenus de rechercher un emploi, sans emploi (catégorie A)	3 741,2	3 727,5	3 695,4	-0,9	-1,2
Inscrits tenus de rechercher un emploi, en activité réduite (catégories B, C)	2 067,9	2 201,0	2 235,1	+1,5	+8,1
Ensemble des inscrits tenus de rechercher un emploi (catégories A, B, C)	5 809,1	5 928,5	5 930,4	0,0	+2,1
Inscrits non tenus de rechercher un emploi, sans emploi (catégorie D)	330,7	286,2	271,9	-5,0	-17,8
Inscrits non tenus de rechercher un emploi, en emploi (catégorie E)	442,5	412,4	389,8	-5,5	-11,9
Ensemble des inscrits (catégories A, B, C, D, E)	6 582,2	6 627,1	6 592,1	-0,5	+0,2

* variation par rapport au trimestre précédent, en %.

** variation par rapport au même trimestre de l'année précédente, en %.

Source : Pôle emploi-Dares, STMT, traitements Dares.

En raison de la gestion des arrondis, les totaux peuvent très légèrement différer de la somme de leurs sous-totaux.

La situation des demandeurs d'emploi vis-à-vis de l'activité réduite courte (inférieure ou égale à 78 heures sur un mois, catégorie B) ou longue (supérieure ou égale à 79 heures sur un mois, catégorie C), est déterminée à la fin de chaque mois. Dans cette publication les nombres de demandeurs d'emploi en catégories B, C sont obtenus en faisant la moyenne sur le trimestre.

Une [documentation](#) fournit des éléments d'aide à l'interprétation des séries sur les demandeurs d'emploi.

Les données publiées concernent les demandeurs d'emploi inscrits à Pôle emploi. La notion de demandeurs d'emploi est différente de celle de chômeurs au sens du Bureau international du travail (BIT). Au-delà des évolutions du marché du travail, différents facteurs peuvent davantage affecter les données relatives aux demandeurs d'emploi : modifications des règles d'indemnisation ou d'accompagnement des demandeurs d'emploi, changements de procédure, incidents. Un [document](#) présente les principaux changements de procédure et incidents ayant affecté les statistiques de demandeurs d'emploi depuis 2011.

L'ensemble des définitions et concepts figurent dans la [documentation méthodologique](#) en ligne.

DEMANDEURS D'EMPLOI PAR DÉPARTEMENT-RÉGION D'OUTRE-MER

Au premier trimestre 2018, dans les départements-régions d'Outre-mer, les évolutions sur le trimestre du nombre de demandeurs d'emploi en catégorie A se situent entre -0,6 % en Guadeloupe et +1,3 % à La Réunion. Sur un an, elles se situent entre +0,5 % en Guadeloupe et +3,0 % en Guyane.

Les évolutions du nombre de demandeurs d'emploi en catégories A, B, C se situent entre -0,5 % en Guyane et +1,4 % à La Réunion pour les évolutions sur un trimestre. Sur un an, elles se situent entre +1,7 % en Guadeloupe et +4,7 % en Guyane.

Demands d'emploi en catégorie A

Données CVS-CJO

	Effectif			Évolution (en %) sur	
	1er trim. 2017	4e trim. 2017	1er trim. 2018	un trimestre *	un an **
La Réunion	136 690	135 850	137 670	+1,3	+0,7
Guadeloupe	55 840	56 460	56 100	-0,6	+0,5
Martinique	42 140	43 300	43 110	-0,4	+2,3
Guyane	21 940	22 710	22 590	-0,5	+3,0
France (en milliers)	3 741,2	3 727,5	3 695,4	-0,9	-1,2

* variation par rapport au trimestre précédent, en %.

Source : Pôle emploi-Dares, STMT, traitements Dares.

** variation par rapport au même trimestre de l'année précédente, en %.

En raison de la gestion des arrondis, les totaux peuvent très légèrement différer de la somme de leurs sous-totaux.

Demands d'emploi en catégories A, B, C

Données CVS-CJO

	Effectif			Évolution (en %) sur	
	1er trim. 2017	4e trim. 2017	1er trim. 2018	un trimestre *	un an **
La Réunion	161 220	162 820	165 140	+1,4	+2,4
Guadeloupe	64 560	65 790	65 640	-0,2	+1,7
Martinique	51 730	53 450	53 310	-0,3	+3,1
Guyane	24 220	25 470	25 350	-0,5	+4,7
France (en milliers)	5 809,1	5 928,5	5 930,4	0,0	2,1

* variation par rapport au trimestre précédent, en %.

Source : Pôle emploi-Dares, STMT, traitements Dares.

** variation par rapport au même trimestre de l'année précédente, en %.

En raison de la gestion des arrondis, les totaux peuvent très légèrement différer de la somme de leurs sous-totaux.

DEMANDEURS D'EMPLOI EN CATÉGORIE A, À LA RÉUNION

À La Réunion, sur un trimestre, le nombre de demandeurs d'emploi en catégorie A augmente de 1,2 % pour les hommes (+0,2 % sur un an) et de 1,5 % pour les femmes (+1,3 % sur un an).

Sur un trimestre, le nombre de demandeurs d'emploi en catégorie A augmente à La Réunion de 0,7 % pour les moins de 25 ans (-2,7 % sur un an), de 0,8 % pour ceux âgés de 25 à 49 ans (-1,0 % sur un an) et de 2,9 % pour ceux âgés de 50 ans ou plus (+6,7 % sur un an).

Demandeurs d'emploi en catégorie A par sexe et âge

Données CVS-CJO

	Effectif			Évolution (en %) sur	
	1er trim. 2017	4e trim. 2017	1er trim. 2018	un trimestre *	un an **
Hommes	67 390	66 690	67 510	+1,2	+0,2
Femmes	69 300	69 150	70 170	+1,5	+1,3
Moins de 25 ans	18 860	18 230	18 360	+0,7	-2,7
Hommes	8 990	8 640	8 690	+0,6	-3,3
Femmes	9 860	9 590	9 670	+0,8	-1,9
Entre 25 et 49 ans	82 960	81 460	82 120	+0,8	-1,0
Hommes	40 180	39 300	39 480	+0,5	-1,7
Femmes	42 780	42 150	42 630	+1,1	-0,4
50 ans ou plus	34 870	36 160	37 200	+2,9	+6,7
Hommes	18 220	18 750	19 340	+3,1	+6,1
Femmes	16 660	17 410	17 860	+2,6	+7,2
La Réunion	136 690	135 850	137 670	+1,3	+0,7

* variation par rapport au trimestre précédent, en %.

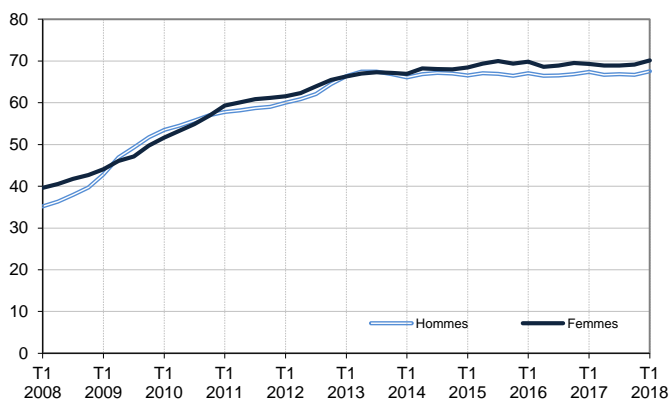
Source : Pôle emploi-Dares, STMT, traitements Dares.

** variation par rapport au même trimestre de l'année précédente, en %.

En raison de la gestion des arrondis, les totaux peuvent très légèrement différer de la somme de leurs sous-totaux.

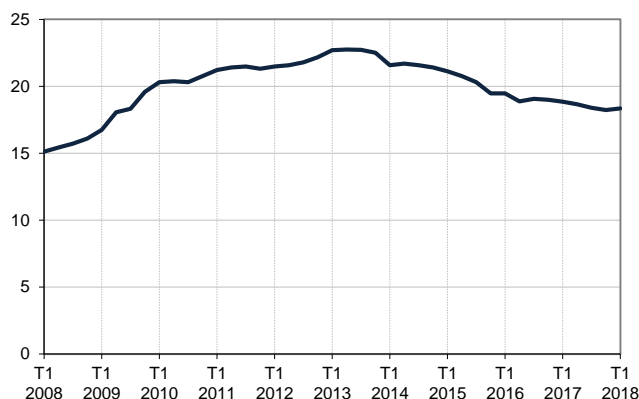
Catégorie A, par sexe

En milliers, données CVS-CJO



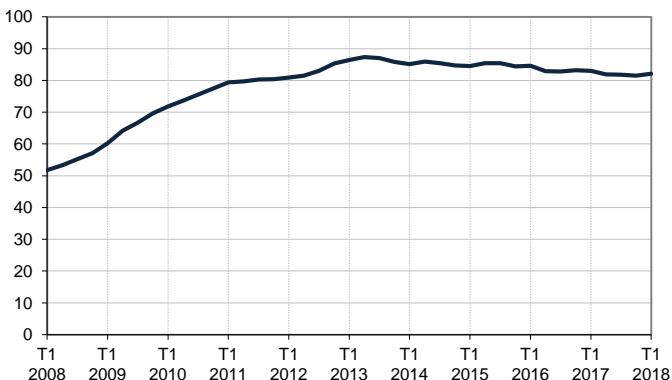
Catégorie A, moins de 25 ans

En milliers, données CVS-CJO



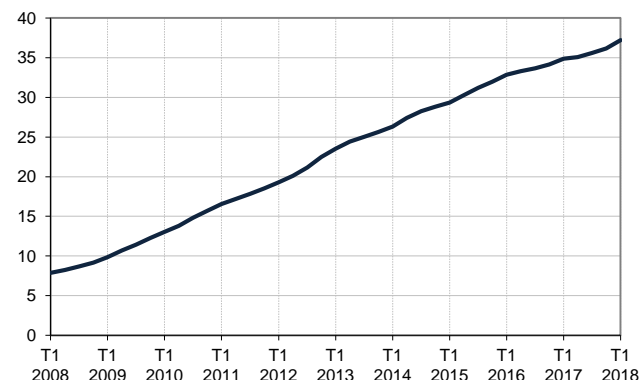
Catégorie A, entre 25 et 49 ans

En milliers, données CVS-CJO



Catégorie A, 50 ans ou plus

En milliers, données CVS-CJO



Champ : La Réunion.

Source : Pôle emploi-Dares, STMT, traitements Dares.

DEMANDEURS D'EMPLOI EN CATÉGORIES A, B, C, À LA RÉUNION

À La Réunion, sur un trimestre, le nombre de demandeurs d'emploi en catégories A, B, C augmente de 1,2 % pour les hommes (+1,7 % sur un an) et de 1,7 % pour les femmes (+3,1 % sur un an).

Sur un trimestre, le nombre de demandeurs d'emploi en catégories A, B, C augmente à La Réunion de 0,4 % pour les moins de 25 ans (-0,9 % sur un an), de 1,0 % pour ceux âgés de 25 à 49 ans (+1,0 % sur un an) et de 3,1 % pour ceux âgés de 50 ans ou plus (+7,9 % sur un an).

Demandeurs d'emploi en catégories A, B, C par sexe et âge

Données CVS-CJO

	Effectif			Évolution (en %) sur	
	1er trim. 2017	4e trim. 2017	1er trim. 2018	un trimestre *	un an **
Hommes	78 390	78 790	79 710	+1,2	+1,7
Femmes	82 830	84 030	85 430	+1,7	+3,1
Moins de 25 ans	21 370	21 090	21 170	+0,4	-0,9
Hommes	10 200	10 030	10 050	+0,2	-1,5
Femmes	11 170	11 060	11 110	+0,5	-0,5
Entre 25 et 49 ans	99 680	99 680	100 630	+1,0	+1,0
Hommes	48 010	47 770	48 020	+0,5	0,0
Femmes	51 670	51 910	52 610	+1,3	+1,8
50 ans ou plus	40 180	42 050	43 350	+3,1	+7,9
Hommes	20 190	20 990	21 640	+3,1	+7,2
Femmes	19 990	21 060	21 710	+3,1	+8,6
La Réunion	161 220	162 820	165 140	+1,4	+2,4

* variation par rapport au trimestre précédent, en %.

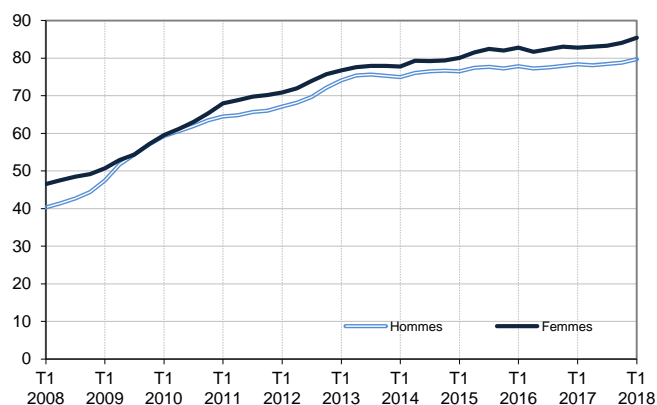
Source : Pôle emploi-Dares, STMT, traitements Dares.

** variation par rapport au même trimestre de l'année précédente, en %.

En raison de la gestion des arrondis, les totaux peuvent très légèrement différer de la somme de leurs sous-totaux.

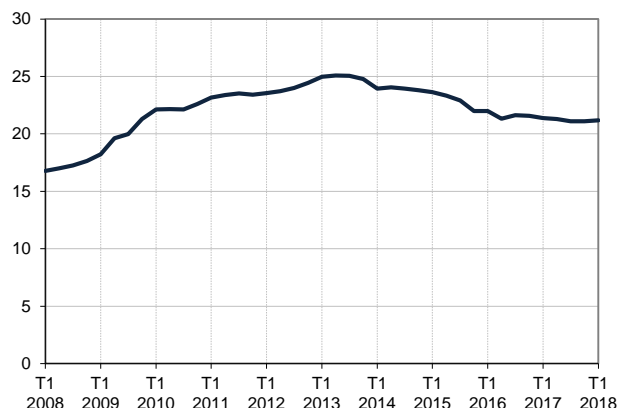
Catégories A, B, C, par sexe

En milliers, données CVS-CJO



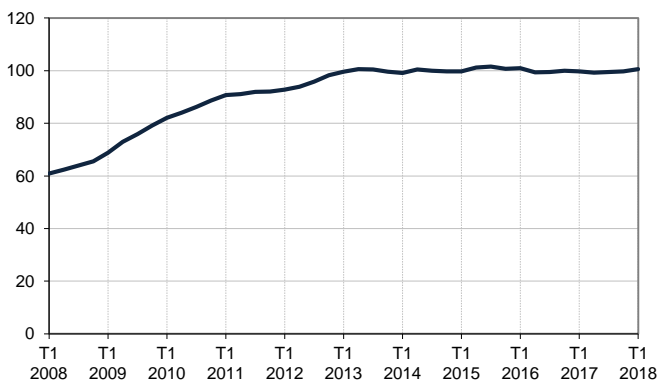
Catégories A, B, C, moins de 25 ans

En milliers, données CVS-CJO



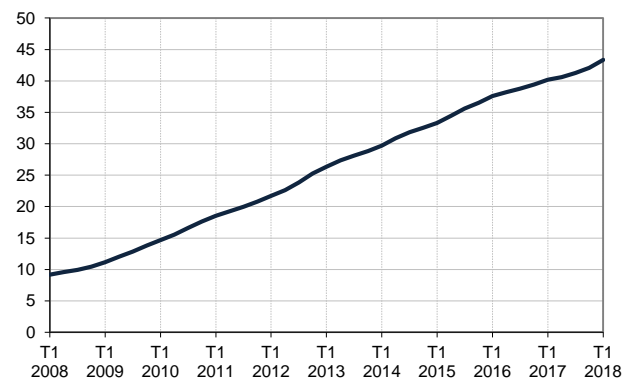
Catégories A, B, C, entre 25 et 49 ans

En milliers, données CVS-CJO



Catégories A, B, C, 50 ans ou plus

En milliers, données CVS-CJO



Champ : La Réunion.

Source : Pôle emploi-Dares, STMT, traitements Dares.

ANCIENNETÉ D'INSCRIPTION EN CATÉGORIES A, B, C DES DEMANDEURS D'EMPLOI, À LA RÉUNION

À La Réunion, sur un trimestre, le nombre de demandeurs d'emploi inscrits en catégories A, B, C depuis un an ou plus augmente de 1,9 % (+4,0 % sur un an) et celui des inscrits depuis moins d'un an augmente de 0,9 % (+0,5 % sur un an).

L'ancienneté en catégories A, B, C est mesurée par le nombre de jours où le demandeur d'emploi a été inscrit, de façon continue, en catégories A, B, C. Une sortie d'un jour de ces catégories réinitialise l'ancienneté. D'autres indicateurs, tel que le nombre de personnes inscrites en catégorie A un certain nombre de mois sur une période donnée, peuvent éclairer d'autres dimensions de l'ancienneté ou de la récurrence sur les listes de Pôle emploi dans ces catégories.

Ancienneté en catégories A, B, C des demandeurs d'emploi

Données CVS-CJO

	Effectif			Évolution (en % et point) sur	
	1er trim. 2017	4e trim. 2017	1er trim. 2018	un trimestre *	un an **
La Réunion					
Inscrits depuis moins de 1 an	73 530	73 240	73 900	+0,9	+0,5
Inscrits depuis 1 an ou plus	87 690	89 580	91 240	+1,9	+4,0
Demandeurs d'emploi en catégories A, B, C	161 220	162 820	165 140	+1,4	+2,4
Part des demandeurs d'emploi inscrits depuis 1 an ou plus	54,4%	55,0%	55,3%	+0,2 pt	+0,9 pt
France					
Demandeurs d'emploi inscrits depuis 1 an ou plus (en milliers)	2 569,7	2 684,4	2 736,3	1,9	6,5
Part des demandeurs d'emploi inscrits depuis 1 an ou plus	44,2%	45,3%	46,1%	+0,8 pt	+1,9 pt

* variation par rapport au trimestre précédent, en %.

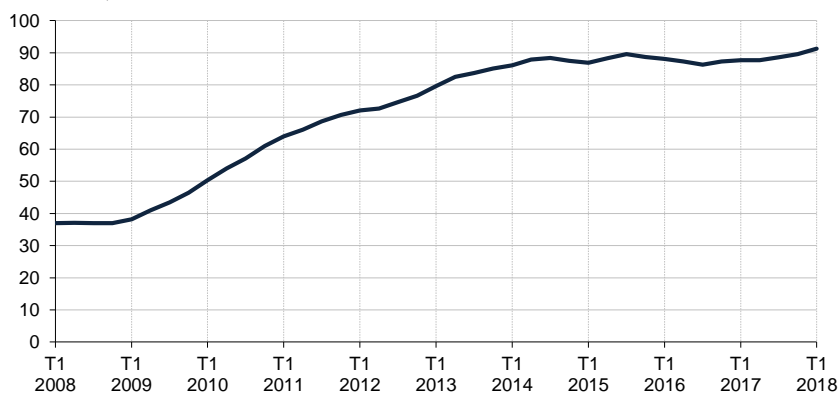
** variation par rapport au même trimestre de l'année précédente, en %.

Source : Pôle emploi-Dares, STMT, traitements Dares.

En raison de la gestion des arrondis, les totaux peuvent très légèrement différer de la somme de leurs sous-totaux.

Demandeurs d'emploi inscrits depuis un an ou plus en catégories A, B, C

En milliers, données CVS-CJO



Champ : La Réunion.

Source : Pôle emploi-Dares, STMT, traitements Dares.

ENTRÉES ET SORTIES DE CATÉGORIES A, B, C, À LA RÉUNION

À La Réunion, le nombre moyen d'entrées en catégories A, B, C au premier trimestre 2018 diminue de 2,5 % par rapport au trimestre précédent (-0,2 % sur un an).

Au premier trimestre 2018, les entrées pour démission (-3,7 %), autre licenciement (-3,3 %), première entrée sur le marché du travail (-12,3 %), retour d'inactivité (-21,5 %), réinscription rapide (-13,1 %), autres motifs (-12,1 %) et motif indéterminé (-4,8 %) sont en baisse. Les entrées pour fin de contrat (+36,0 %), fin de mission d'intérim (+16,7 %), rupture conventionnelle (+1,9 %) et licenciement économique (+7,7 %) sont en hausse.

À La Réunion, le nombre moyen de sorties de catégories A, B, C au premier trimestre 2018 diminue de 5,0 % par rapport au trimestre précédent (-4,2 % sur un an).

Au premier trimestre 2018, les sorties pour reprise d'emploi déclarée (-3,5 %), entrée en stage ou en formation (-7,0 %), arrêt de recherche (-4,3 %), cessation d'inscription pour défaut d'actualisation (-0,4 %), radiation administrative (-22,5 %) et autres cas (-4,0 %) sont toutes en baisse.

Suite à la refonte des motifs d'inscription à Pôle emploi (voir [note](#)), les données sur les entrées en catégories A,B,C par motif sont révisées et ne sont pas comparables avec celles publiées avant avril 2018.

Entrées en catégories A, B, C par motif

Données CVS-CJO

	Nombre moyen d'entrées 1er trim. 2018	Répartition des motifs (en %)	Évolution trimestrielle * (en %)	Évolution annuelle ** (en %)
La Réunion				
Fin de contrat	2 910	26,2	+36,0	+24,9
Fin de mission d'intérim	140	1,3	+16,7	+27,3
Démission	260	2,3	-3,7	+8,3
Rupture conventionnelle	540	4,9	+1,9	+12,5
Licenciement économique	140	1,3	+7,7	0,0
Autre licenciement	290	2,6	-3,3	+11,5
Première entrée sur le marché du travail ⁽¹⁾	1 210	10,9	-12,3	-0,8
Retour d'inactivité ⁽²⁾	1 570	14,2	-21,5	-12,3
Réinscription rapide ⁽³⁾	2 050	18,5	-13,1	-13,5
Autres motifs ⁽⁴⁾	580	5,2	-12,1	+13,7
Motif indéterminé	1 400	12,6	-4,8	-15,2
Entrées en catégories A, B, C	11 090	100,0	-2,5	-0,2
France (en milliers)	535,8		-3,3	-5,3

* variation par rapport au trimestre précédent, en %.

** variation par rapport au même trimestre de l'année précédente, en %.

(1) Inscription à Pôle emploi d'une personne qui se présente pour la première fois sur le marché du travail, notamment lorsqu'elle vient d'achever ses études ou lorsqu'elle était auparavant inactive.

(2) Recherche d'un emploi après une période d'inactivité, fin de maladie ou de maternité, fin de formation.

(3) Réinscription après une sortie de courte durée (suite à un défaut d'actualisation, une radiation administrative, une période d'inactivité...).

(4) Fin d'activité non salariée, retour en France, recherche d'un autre emploi.

En raison de la gestion des arrondis, les totaux peuvent très légèrement différer de la somme de leurs sous-totaux.

Sorties de catégories A, B, C par motif

Données CVS-CJO

	Nombre moyen de sorties 1er trim. 2018	Répartition des motifs (en %)	Évolution trimestrielle * (en %)	Évolution annuelle ** (en %)
La Réunion				
Reprise d'emploi déclarée ⁽¹⁾	1 640	15,9	-3,5	-18,8
Entrée en stage ou en formation	930	9,0	-7,0	-6,1
Arrêt de recherche (maternité, maladie, retraite, ...)	450	4,4	-4,3	+2,3
<i>Dont maladie</i>	240	2,3	-4,0	-4,0
Cessation d'inscription pour défaut d'actualisation	5 250	50,8	-0,4	+6,7
Radiation administrative	1 100	10,6	-22,5	-25,7
Autres cas ⁽²⁾	970	9,4	-4,0	+5,4
Sorties de catégories A, B, C	10 330	100,0	-5,0	-4,2
France (en milliers)	533,3		-2,4	-3,0

* variation par rapport au trimestre précédent, en %.

** variation par rapport au même trimestre de l'année précédente, en %.

(1) Uniquement celles connues de Pôle emploi.

(2) Déménagement, titre de séjour non valide, absence du lieu de résidence supérieure à 35 jours, etc.

En raison de la gestion des arrondis, les totaux peuvent très légèrement différer de la somme de leurs sous-totaux.

Source : Pôle emploi-Dares, STMT, traitements Dares.

SOURCE, DÉFINITIONS ET MÉTHODE

Source : la Statistique du marché du travail (STMT)

La Statistique du marché du travail (STMT) est une source statistique exhaustive issue des fichiers de gestion de Pôle emploi. Elle porte sur tous les demandeurs d'emploi inscrits, entrés ou sortis des listes un mois donné.

La correction des variations saisonnières et des effets des jours ouvrables (CVS-CJO) permet de rendre les évolutions pertinentes pour l'analyse conjoncturelle. Les coefficients de correction des variations saisonnières et des jours ouvrables sont estimés une fois par an pour la 1^{ère} publication de l'année. Lorsque ces coefficients sont réestimés, les séries CVS-CJO sont révisées sur tout leur historique. La prochaine campagne d'actualisation des coefficients aura lieu en avril 2019.

Depuis 2018, la publication commune Dares-Pôle Emploi est trimestrielle et présente la moyenne sur le trimestre passé du nombre de demandeurs d'emploi inscrits, ainsi que les flux d'entrées et de sorties. Cette refonte de la publication vise à mettre l'accent sur les évolutions tendancielle de ces statistiques plutôt que sur leurs variations au mois le mois, qui sont très volatiles et parfois difficiles à interpréter.

Dans toute la publication, les résultats présentés sont des moyennes trimestrielles. La moyenne trimestrielle correspond à la somme des effectifs ou des flux pour les trois mois du trimestre considéré, divisée par trois.

Une [documentation méthodologique](#) présente plus en détail la STMT.

Le Fichier historique statistique (FHS) est une autre source statistique sur les demandeurs d'emploi issue des fichiers de gestion de Pôle emploi. Elle comporte tous les épisodes d'inscription sur une période de 10 ans. Les statistiques produites à partir de la STMT et du FHS peuvent différer en raison de différences dans la constitution des deux sources. En particulier la façon dont sont traités les événements enregistrés avec retard et les sorties de courte durée sont traités dans les deux sources est à l'origine d'écarts. Des [séries brutes sur les demandeurs d'emploi issues FHS](#), au niveau national, sont publiées chaque année.

Demandeurs d'emploi : définition et différence avec les chômeurs au sens du BIT

Les demandeurs d'emploi sont des personnes qui sont inscrites à Pôle emploi. Conformément aux recommandations du rapport du Cnis sur la définition d'indicateurs en matière d'emploi, de chômage, de sous-emploi et de précarité de l'emploi (septembre 2008), la Dares et Pôle emploi présentent depuis 2009, à des fins d'analyse statistique les données sur les demandeurs d'emploi inscrits à Pôle emploi selon les catégories suivantes :

- catégorie A : demandeurs d'emploi tenus de rechercher un emploi, sans emploi ;
- catégorie B : demandeurs d'emploi tenus de rechercher un emploi, ayant exercé une activité réduite courte (de 78 heures ou moins sur un mois) ;
- catégorie C : demandeurs d'emploi tenus de rechercher un emploi, ayant exercé une activité réduite longue (de plus de 78 heures sur un mois) ;
- catégorie D : demandeurs d'emploi non tenus de rechercher un emploi (en raison d'une formation, d'une maladie...) y compris les demandeurs d'emploi en contrat de sécurisation professionnelle (CSP), sans emploi ;
- catégorie E : demandeurs d'emploi non tenus de rechercher un emploi, en emploi (par exemple, bénéficiaires de contrats aidés, créateurs d'entreprise).

Est chômeur au sens du BIT toute personne de 15 ans ou plus qui (i) n'a pas travaillé au moins une heure pendant une semaine de référence, (ii) est disponible pour prendre un emploi dans les 15 jours et (iii) a recherché activement un emploi dans le mois précédent ou en a trouvé un qui commence dans les trois mois. Le chômage au sens du BIT est mesuré par l'enquête Emploi de l'Insee.

L'inscription à Pôle emploi en catégorie A et le chômage au sens du BIT sont deux réalités proches, mais qui ne se recouvrent pas (voir [documentation](#)).

Interprétation des séries CVS-CJO sur les demandeurs d'emploi

Les données STMT étant exhaustives, il n'existe pas, comme pour des données d'enquête, d'incertitude liée à l'échantillonnage. Les variations des séries CVS issues de la STMT peuvent résulter soit de la tendance de moyen terme, principalement liée aux évolutions du marché du travail et à la conjoncture économique, soit de chocs ponctuels, dont les sources peuvent être variées (variations dans la gestion des listes de demandeurs d'emploi par Pôle emploi ou dans les comportements d'inscription, chocs ponctuels du marché du travail, imprécisions dans l'estimation des corrections des variations saisonnières, ...). Parmi ces chocs ponctuels figurent aussi des incidents et changements de procédure dont certains ont pu avoir un impact significatif sur les séries de demandeurs d'emploi. Un [document](#) présente les principaux événements et leurs impacts.

Une [documentation](#) fournit des éléments d'aide à l'interprétation des séries sur les demandeurs d'emploi.

Pour en savoir plus

[\[1\] Dares, Pôle emploi, publications sur les demandeurs d'emploi inscrits à Pôle emploi en France métropolitaine](#)

[\[2\] Dares, les séries régionales, départementales et par zone d'emploi.](#)