

DEMANDEURS D'EMPLOI INSCRITS À PÔLE EMPLOI À LA RÉUNION AU TROISIÈME TRIMESTRE 2020

Au troisième trimestre 2020, à La Réunion, le nombre de demandeurs d'emploi tenus de rechercher un emploi et sans activité (catégorie A) s'établit en moyenne sur le trimestre à 135 670. Ce nombre baisse de 3,1 % sur le trimestre (soit -4 350 personnes) et de 0,7 % sur un an.

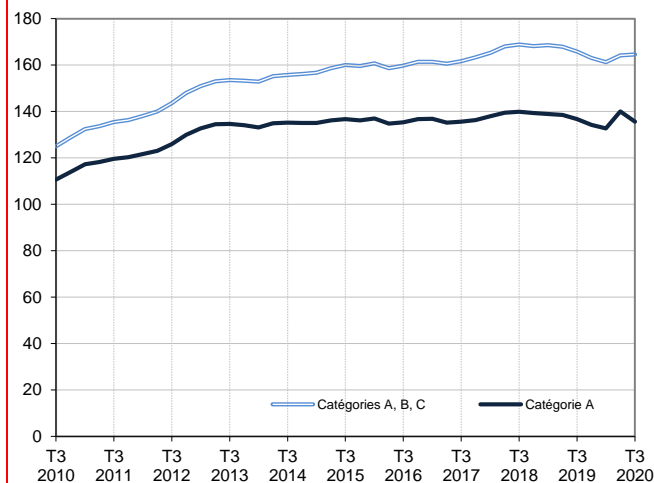
En France (y compris Drom), ce nombre baisse de 11,0 % ce trimestre (+8,8 % sur un an).

À La Réunion, le nombre de demandeurs d'emploi tenus de rechercher un emploi, ayant ou non exercé une activité (catégories A, B, C) s'établit en moyenne à 164 620 au troisième trimestre 2020. Ce nombre augmente de 0,3 % sur le trimestre (soit +450 personnes) et diminue de 0,7 % sur un an.

En France (y compris Drom), ce nombre baisse de 0,5 % ce trimestre (+4,4 % sur un an).

Demandeurs d'emploi en catégories A et A, B, C à La Réunion

En milliers, données corrigées des variations saisonnières et des jours ouvrables (CVS-CJO)



Source : Pôle emploi-Dares, STMT, traitements Dares.

Demandeurs d'emploi par catégorie

Données CVS-CJO

	Effectif			Évolution (en %) sur	
	3e trim. 2019	2e trim. 2020	3e trim. 2020	un trimestre *	un an **
La Réunion					
Inscrits tenus de rechercher un emploi, sans emploi (catégorie A)	136 680	140 020	135 670	-3,1	-0,7
Inscrits tenus de rechercher un emploi, en activité réduite (catégories B, C)	29 190	24 150	28 940	+19,8	-0,9
Ensemble des inscrits tenus de rechercher un emploi (catégories A, B, C)	165 860	164 170	164 620	+0,3	-0,7
Inscrits non tenus de rechercher un emploi, sans emploi (catégorie D)	6 050	6 010	5 980	-0,5	-1,2
Inscrits non tenus de rechercher un emploi, en emploi (catégorie E)	10 950	9 990	9 470	-5,2	-13,5
Ensemble des inscrits (catégories A, B, C, D, E)	182 860	180 170	180 060	-0,1	-1,5
France (en milliers)					
Inscrits tenus de rechercher un emploi, sans emploi (catégorie A)	3 607,9	4 407,3	3 924,1	-11,0	+8,8
Inscrits tenus de rechercher un emploi, en activité réduite (catégories B, C)	2 221,3	1 708,2	2 162,0	+26,6	-2,7
Ensemble des inscrits tenus de rechercher un emploi (catégories A, B, C)	5 829,2	6 115,6	6 086,1	-0,5	+4,4
Inscrits non tenus de rechercher un emploi, sans emploi (catégorie D)	309,9	303,4	345,4	+13,8	+11,5
Inscrits non tenus de rechercher un emploi, en emploi (catégorie E)	372,8	341,1	325,9	-4,5	-12,6
Ensemble des inscrits (catégories A, B, C, D, E)	6 511,9	6 760,1	6 757,4	0,0	+3,8

* variation par rapport au trimestre précédent, en %.

** variation par rapport au même trimestre de l'année précédente, en %.

Source : Pôle emploi-Dares, STMT, traitements Dares.

La situation des demandeurs d'emploi vis-à-vis de l'activité réduite courte (inférieure ou égale à 78 heures sur un mois, catégorie B) ou longue (supérieure ou égale à 79 heures sur un mois, catégorie C), est déterminée à la fin de chaque mois. Dans cette publication les nombres de demandeurs d'emploi en catégories B, C sont obtenus en faisant la moyenne sur le trimestre.

Une [documentation](#) fournit des éléments d'aide à l'interprétation des séries sur les demandeurs d'emploi.

Les données publiées concernent les demandeurs d'emploi inscrits à Pôle emploi. La notion de demandeurs d'emploi est différente de celle de chômeurs au sens du Bureau international du travail (BIT). Au-delà des évolutions du marché du travail, différents facteurs peuvent davantage affecter les données relatives aux demandeurs d'emploi : modifications des règles d'indemnisation ou d'accompagnement des demandeurs d'emploi, changements de procédure, incidents. Un [document](#) présente les principaux changements de procédure et incidents ayant affecté les statistiques de demandeurs d'emploi depuis 2011.

L'ensemble des définitions et concepts figurent dans la [documentation méthodologique](#) en ligne.

DEMANDEURS D'EMPLOI PAR DÉPARTEMENT-RÉGION D'OUTRE-MER

Au troisième trimestre 2020, dans les départements-régions d'Outre-mer, les évolutions sur le trimestre du nombre de demandeurs d'emploi en catégorie A se situent entre -4,7 % en Martinique et +1,5 % en Guyane. Sur un an, elles se situent entre -0,7 % à La Réunion et -0,2 % en Guadeloupe et en Martinique.

Les évolutions du nombre de demandeurs d'emploi en catégories A, B, C se situent entre -0,2 % en Martinique et +3,5 % en Guyane pour les évolutions sur un trimestre. Sur un an, elles se situent entre -2,0 % en Martinique et -0,2 % en Guyane.

Demands d'emploi en catégorie A

Données CVS-CJO

	Effectif			Évolution (en %) sur	
	3e trim. 2019	2e trim. 2020	3e trim. 2020	un trimestre *	un an **
La Réunion	136 680	140 020	135 670	-3,1	-0,7
Guadeloupe	52 910	54 270	52 830	-2,7	-0,2
Martinique	40 370	42 240	40 270	-4,7	-0,2
Guyane	21 950	21 550	21 880	+1,5	-0,3
France (en milliers)	3 607,9	4 407,3	3 924,1	-11,0	8,8

* variation par rapport au trimestre précédent, en %.

Source : Pôle emploi-Dares, STMT, traitements Dares.

** variation par rapport au même trimestre de l'année précédente, en %.

Demands d'emploi en catégories A, B, C

Données CVS-CJO

	Effectif			Évolution (en %) sur	
	3e trim. 2019	2e trim. 2020	3e trim. 2020	un trimestre *	un an **
La Réunion	165 860	164 170	164 620	+0,3	-0,7
Guadeloupe	62 790	62 010	62 470	+0,7	-0,5
Martinique	51 320	50 400	50 310	-0,2	-2,0
Guyane	24 870	23 990	24 820	+3,5	-0,2
France (en milliers)	5 829,2	6 115,6	6 086,1	-0,5	4,4

* variation par rapport au trimestre précédent, en %.

Source : Pôle emploi-Dares, STMT, traitements Dares.

** variation par rapport au même trimestre de l'année précédente, en %.

DEMANDEURS D'EMPLOI EN CATÉGORIE A, À LA RÉUNION

À La Réunion, sur un trimestre, le nombre de demandeurs d'emploi en catégorie A diminue de 3,8 % pour les hommes (-1,6 % sur un an) et de 2,4 % pour les femmes (+0,1 % sur un an).

Sur un trimestre, le nombre de demandeurs d'emploi en catégorie A diminue à La Réunion de 1,6 % pour les moins de 25 ans (+2,4 % sur un an), de 4,4 % pour ceux âgés de 25 à 49 ans (-2,6 % sur un an) et de 1,1 % pour ceux âgés de 50 ans ou plus (+1,7 % sur un an).

Demandeurs d'emploi en catégorie A par sexe et âge

Données CVS-CJO

	Effectif			Évolution (en %) sur	
	3e trim. 2019	2e trim. 2020	3e trim. 2020	un trimestre *	un an **
Hommes	67 210	68 740	66 130	-3,8	-1,6
Femmes	69 460	71 280	69 540	-2,4	+0,1
Moins de 25 ans	17 470	18 180	17 890	-1,6	+2,4
Hommes	8 380	8 600	8 480	-1,4	+1,2
Femmes	9 090	9 580	9 410	-1,8	+3,5
Entre 25 et 49 ans	79 500	81 000	77 400	-4,4	-2,6
Hommes	38 360	39 260	37 100	-5,5	-3,3
Femmes	41 130	41 740	40 300	-3,4	-2,0
50 ans ou plus	39 710	40 840	40 380	-1,1	+1,7
Hommes	20 470	20 880	20 560	-1,5	+0,4
Femmes	19 240	19 960	19 830	-0,7	+3,1
La Réunion	136 680	140 020	135 670	-3,1	-0,7

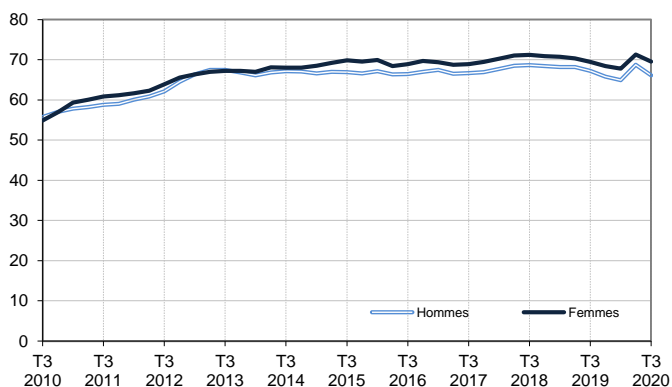
* variation par rapport au trimestre précédent, en %.

Source : Pôle emploi-Dares, STMT, traitements Dares.

** variation par rapport au même trimestre de l'année précédente, en %.

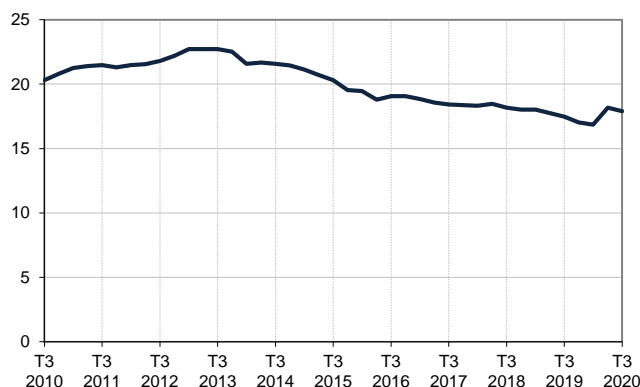
Catégorie A, par sexe

En milliers, données CVS-CJO



Catégorie A, moins de 25 ans

En milliers, données CVS-CJO



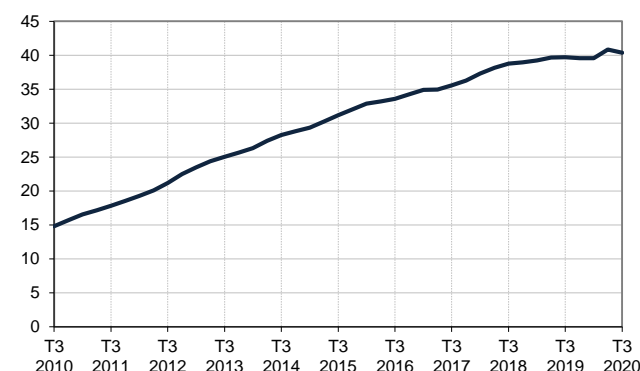
Catégorie A, entre 25 et 49 ans

En milliers, données CVS-CJO



Catégorie A, 50 ans ou plus

En milliers, données CVS-CJO



Champ : La Réunion.

Source : Pôle emploi-Dares, STMT, traitements Dares.

DEMANDEURS D'EMPLOI EN CATÉGORIES A, B, C, À LA RÉUNION

À La Réunion, sur un trimestre, le nombre de demandeurs d'emploi en catégories A, B, C est stable pour les hommes (-1,5 % sur un an) et progresse de 0,5 % pour les femmes (stable sur un an).

Sur un trimestre, le nombre de demandeurs d'emploi en catégories A, B, C augmente à La Réunion de 2,1 % pour les moins de 25 ans (+2,1 % sur un an), recule de 0,6 % pour ceux âgés de 25 à 49 ans (-2,6 % sur un an) et progresse de 1,2 % pour ceux âgés de 50 ans ou plus (+1,9 % sur un an).

Demands d'emploi en catégories A, B, C par sexe et âge

Données CVS-CJO

	Effectif			Évolution (en %) sur	
	3e trim. 2019	2e trim. 2020	3e trim. 2020	un trimestre *	un an **
Hommes	80 340	79 130	79 120	0,0	-1,5
Femmes	85 530	85 040	85 490	+0,5	0,0
Moins de 25 ans	20 380	20 370	20 800	+2,1	+2,1
Hommes	9 770	9 640	9 900	+2,7	+1,3
Femmes	10 610	10 730	10 900	+1,6	+2,7
Entre 25 et 49 ans	98 850	96 850	96 310	-0,6	-2,6
Hommes	47 350	46 380	45 890	-1,1	-3,1
Femmes	51 500	50 460	50 420	-0,1	-2,1
50 ans ou plus	46 630	46 960	47 510	+1,2	+1,9
Hommes	23 220	23 110	23 340	+1,0	+0,5
Femmes	23 410	23 850	24 170	+1,3	+3,2
La Réunion	165 860	164 170	164 620	+0,3	-0,7

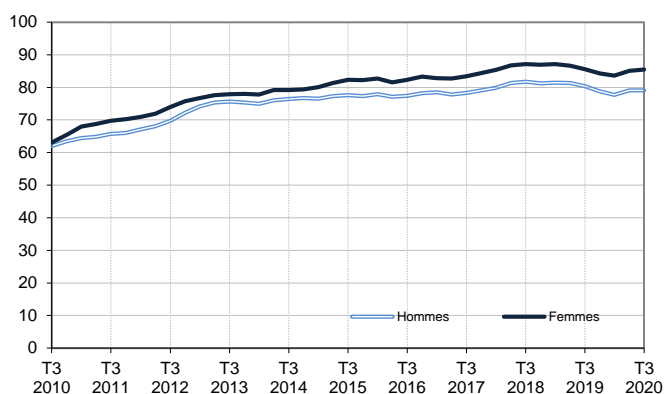
* variation par rapport au trimestre précédent, en %.

Source : Pôle emploi-Dares, STMT, traitements Dares.

** variation par rapport au même trimestre de l'année précédente, en %.

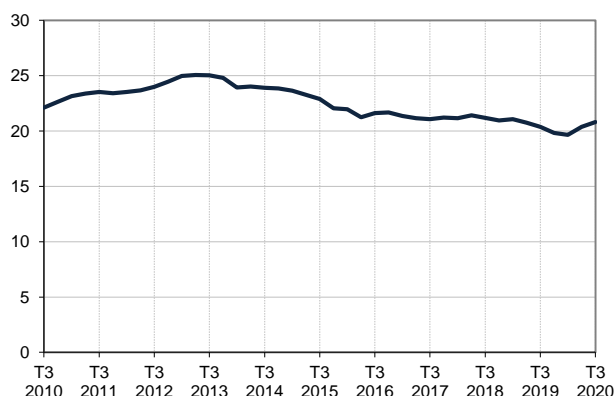
Catégories A, B, C, par sexe

En milliers, données CVS-CJO



Catégories A, B, C, moins de 25 ans

En milliers, données CVS-CJO



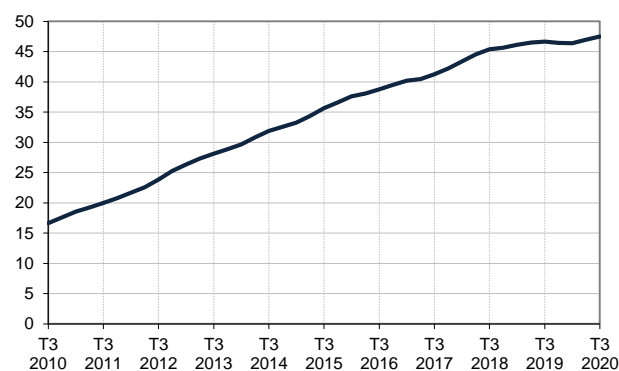
Catégories A, B, C, entre 25 et 49 ans

En milliers, données CVS-CJO



Catégories A, B, C, 50 ans ou plus

En milliers, données CVS-CJO



Champ : La Réunion.

Source : Pôle emploi-Dares, STMT, traitements Dares.

ANCIENNETÉ D'INSCRIPTION EN CATÉGORIES A, B, C DES DEMANDEURS D'EMPLOI, À LA RÉUNION

À La Réunion, sur un trimestre, le nombre de demandeurs d'emploi inscrits en catégories A, B, C depuis un an ou plus augmente de 0,6 % (-1,0 % sur un an) tandis que celui des inscrits depuis moins d'un an recule de 0,2 % (-0,3 % sur un an).

L'ancienneté en catégories A, B, C est mesurée par le nombre de jours où le demandeur d'emploi a été inscrit, de façon continue, en catégories A, B, C. Une sortie d'un jour de ces catégories réinitialise l'ancienneté. D'autres indicateurs, tel que le nombre de personnes inscrites en catégorie A un certain nombre de mois sur une période donnée, peuvent éclairer d'autres dimensions de l'ancienneté ou de la récurrence sur les listes de Pôle emploi dans ces catégories.

Ancienneté en catégories A, B, C des demandeurs d'emploi

Données CVS-CJO

	Effectif			Évolution (en % et point) sur	
	3e trim. 2019	2e trim. 2020	3e trim. 2020	un trimestre *	un an **
La Réunion					
Inscrits depuis moins de 1 an	66 440	66 390	66 240	-0,2	-0,3
Inscrits depuis 1 an ou plus	99 420	97 790	98 380	+0,6	-1,0
Demandeurs d'emploi en catégories A, B, C	165 860	164 170	164 620	+0,3	-0,7
Part des demandeurs d'emploi inscrits depuis 1 an ou plus	59,9%	59,6%	59,8%	+0,2 pt	-0,1 pt
France					
Demandeurs d'emploi inscrits depuis 1 an ou plus (en milliers)	2 798,5	2 855,3	2 938,8	2,9	5,0
Part des demandeurs d'emploi inscrits depuis 1 an ou plus	48,0%	46,7%	48,3%	+1,6 pt	+0,3 pt

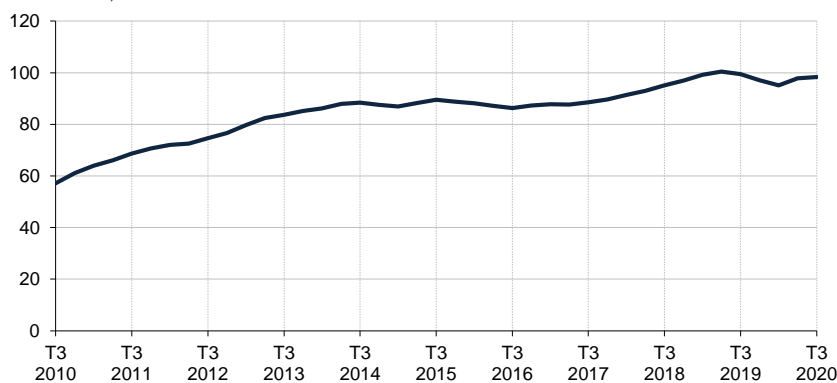
* variation par rapport au trimestre précédent, en %.

Source : Pôle emploi-Dares, STMT, traitements Dares.

** variation par rapport au même trimestre de l'année précédente, en %.

Demandeurs d'emploi inscrits depuis un an ou plus en catégories A, B, C

En milliers, données CVS-CJO



Champ : La Réunion.

Source : Pôle emploi-Dares, STMT, traitements Dares.

ENTRÉES ET SORTIES DE CATÉGORIES A, B, C, À LA RÉUNION

À La Réunion, le nombre moyen d'entrées en catégories A, B, C au troisième trimestre 2020 augmente de 21,1 % par rapport au trimestre précédent (-2,8 % sur un an).

Au troisième trimestre 2020, les entrées pour fin de contrat (-15,5 %), fin de mission d'intérim (-42,1 %) et licenciement économique (-21,4 %) sont en baisse. Les entrées pour démission (+14,8 %), rupture conventionnelle (+35,4 %), autre licenciement (+17,9 %), première entrée sur le marché du travail (+33,0 %), retour d'inactivité (+49,3 %), réinscription rapide (+52,1 %), autres motifs (+26,6 %) et motif indéterminé (+21,9 %) sont toutes en hausse.

À La Réunion, le nombre moyen de sorties de catégories A, B, C au troisième trimestre 2020 augmente de 47,6 % par rapport au trimestre précédent (-5,6 % sur un an).

Au troisième trimestre 2020, les sorties pour reprise d'emploi déclarée (+77,0 %), entrée en stage ou en formation (+129,7 %), arrêt de recherche (+22,7 %), cessation d'inscription pour défaut d'actualisation (+17,5 %), radiation administrative (+1266,7 %) et autres cas (+87,8 %) sont toutes en hausse.

Suite à la refonte des motifs d'inscription à Pôle emploi (voir [note](#)), les données sur les entrées en catégories A,B,C par motif sont révisées et ne sont pas comparables avec celles publiées avant avril 2018.

Entrées en catégories A, B, C par motif

Données CVS-CJO

	Nombre moyen d'entrées 3e trim. 2020	Répartition des motifs (en %)	Évolution trimestrielle * (en %)	Évolution annuelle ** (en %)
La Réunion				
Fin de contrat	1 800	16,4	-15,5	-1,1
Fin de mission d'intérim	110	1,0	-42,1	-31,3
Démission	310	2,8	+14,8	+6,9
Rupture conventionnelle	650	5,9	+35,4	+10,2
Licenciement économique	110	1,0	-21,4	-31,3
Autre licenciement	330	3,0	+17,9	+6,5
Première entrée sur le marché du travail ⁽¹⁾	1 290	11,8	+33,0	-2,3
Retour d'inactivité ⁽²⁾	2 030	18,5	+49,3	+6,8
Réinscription rapide ⁽³⁾	1 840	16,8	+52,1	-20,0
Autres motifs ⁽⁴⁾	810	7,4	+26,6	+1,3
Motif indéterminé	1 670	15,3	+21,9	+3,1
Entrées en catégories A, B, C	10 950	100,0	+21,1	-2,8
France (en milliers)	509,7		+8,9	-6,0

* variation par rapport au trimestre précédent, en %.

** variation par rapport au même trimestre de l'année précédente, en %.

(1) Inscription à Pôle emploi d'une personne qui se présente pour la première fois sur le marché du travail, notamment lorsqu'elle vient d'achever ses études ou lorsqu'elle était auparavant inactive.

(2) Recherche d'un emploi après une période d'inactivité, fin de maladie ou de maternité, fin de formation.

(3) Réinscription après une sortie de courte durée (suite à un défaut d'actualisation, une radiation administrative, une période d'inactivité...).

(4) Fin d'activité non salariée, retour en France, recherche d'un autre emploi.

Sorties de catégories A, B, C par motif

Données CVS-CJO

	Nombre moyen de sorties 3e trim. 2020	Répartition des motifs (en %)	Évolution trimestrielle * (en %)	Évolution annuelle ** (en %)
La Réunion				
Reprise d'emploi déclarée ⁽¹⁾	2 230	19,9	+77,0	-1,3
Entrée en stage ou en formation	1 700	15,1	+129,7	+1,8
Arrêt de recherche (maternité, maladie, retraite, ...)	540	4,8	+22,7	+10,2
<i>Dont maladie</i>	240	2,1	+14,3	0,0
Cessation d'inscription pour défaut d'actualisation	5 570	49,6	+17,5	-5,6
Radiation administrative	410	3,7	+1266,7	-42,3
Autres cas ⁽²⁾	770	6,9	+87,8	-12,5
Sorties de catégories A, B, C	11 230	100,0	+47,6	-5,6
France (en milliers)	545,2		+48,6	-4,7

* variation par rapport au trimestre précédent, en %.

** variation par rapport au même trimestre de l'année précédente, en %.

(1) Uniquement celles connues de Pôle emploi.

(2) Déménagement, titre de séjour non valide, absence du lieu de résidence supérieure à 35 jours, etc.

Source : Pôle emploi-Dares, STMT, traitements Dares.

SOURCE, DÉFINITIONS ET MÉTHODE

Source : la Statistique du marché du travail (STMT)

La Statistique du marché du travail (STMT) est une source statistique exhaustive issue des fichiers de gestion de Pôle emploi. Elle porte sur tous les demandeurs d'emploi inscrits, entrés ou sortis des listes un mois donné.

La correction des variations saisonnières et des effets des jours ouvrables (CVS-CJO) permet de rendre les évolutions pertinentes pour l'analyse conjoncturelle. Les coefficients de correction des variations saisonnières et des jours ouvrables sont estimés une fois par an pour la 1^{ère} publication de l'année. Lorsque ces coefficients sont réestimés, les séries CVS-CJO sont révisées sur tout leur historique. La prochaine campagne d'actualisation des coefficients aura lieu en avril 2019.

Depuis 2018, la publication commune Dares-Pôle Emploi est trimestrielle et présente la moyenne sur le trimestre passé du nombre de demandeurs d'emploi inscrits, ainsi que les flux d'entrées et de sorties. Cette refonte de la publication vise à mettre l'accent sur les évolutions tendancielle de ces statistiques plutôt que sur leurs variations au mois le mois, qui sont très volatiles et parfois difficiles à interpréter.

Dans toute la publication, les résultats présentés sont des moyennes trimestrielles. La moyenne trimestrielle correspond à la somme des effectifs ou des flux pour les trois mois du trimestre considéré, divisée par trois.

Une [documentation méthodologique](#) présente plus en détail la STMT.

Le Fichier historique statistique (FHS) est une autre source statistique sur les demandeurs d'emploi issue des fichiers de gestion de Pôle emploi. Elle comporte tous les épisodes d'inscription sur une période de 10 ans. Les statistiques produites à partir de la STMT et du FHS peuvent différer en raison de différences dans la constitution des deux sources. En particulier la façon dont sont traités les événements enregistrés avec retard et les sorties de courte durée sont traités dans les deux sources est à l'origine d'écarts. Des [séries brutes sur les demandeurs d'emploi issues FHS](#), au niveau national, sont publiées chaque année.

Demandeurs d'emploi : définition et différence avec les chômeurs au sens du BIT

Les demandeurs d'emploi sont des personnes qui sont inscrites à Pôle emploi. Conformément aux recommandations du rapport du Cnis sur la définition d'indicateurs en matière d'emploi, de chômage, de sous-emploi et de précarité de l'emploi (septembre 2008), la Dares et Pôle emploi présentent depuis 2009, à des fins d'analyse statistique les données sur les demandeurs d'emploi inscrits à Pôle emploi selon les catégories suivantes :

- catégorie A : demandeurs d'emploi tenus de rechercher un emploi, sans emploi ;
- catégorie B : demandeurs d'emploi tenus de rechercher un emploi, ayant exercé une activité réduite courte (de 78 heures ou moins sur un mois) ;
- catégorie C : demandeurs d'emploi tenus de rechercher un emploi, ayant exercé une activité réduite longue (de plus de 78 heures sur un mois) ;
- catégorie D : demandeurs d'emploi non tenus de rechercher un emploi (en raison d'une formation, d'une maladie...) y compris les demandeurs d'emploi en contrat de sécurisation professionnelle (CSP), sans emploi ;
- catégorie E : demandeurs d'emploi non tenus de rechercher un emploi, en emploi (par exemple, bénéficiaires de contrats aidés, créateurs d'entreprise).

Est chômeur au sens du BIT toute personne de 15 ans ou plus qui (i) n'a pas travaillé au moins une heure pendant une semaine de référence, (ii) est disponible pour prendre un emploi dans les 15 jours et (iii) a recherché activement un emploi dans le mois précédent ou en a trouvé un qui commence dans les trois mois. Le chômage au sens du BIT est mesuré par l'enquête Emploi de l'Insee.

L'inscription à Pôle emploi en catégorie A et le chômage au sens du BIT sont deux réalités proches, mais qui ne se recouvrent pas (voir [documentation](#)).

Interprétation des séries CVS-CJO sur les demandeurs d'emploi

Les données STMT étant exhaustives, il n'existe pas, comme pour des données d'enquête, d'incertitude liée à l'échantillonnage. Les variations des séries CVS issues de la STMT peuvent résulter soit de la tendance de moyen terme, principalement liée aux évolutions du marché du travail et à la conjoncture économique, soit de chocs ponctuels, dont les sources peuvent être variées (variations dans la gestion des listes de demandeurs d'emploi par Pôle emploi ou dans les comportements d'inscription, chocs ponctuels du marché du travail, imprécisions dans l'estimation des corrections des variations saisonnières, ...). Parmi ces chocs ponctuels figurent aussi des incidents et changements de procédure dont certains ont pu avoir un impact significatif sur les séries de demandeurs d'emploi. Un [document](#) présente les principaux événements et leurs impacts.

Une [documentation](#) fournit des éléments d'aide à l'interprétation des séries sur les demandeurs d'emploi.

Pour en savoir plus

[\[1\] Dares, Pôle emploi, publications sur les demandeurs d'emploi inscrits à Pôle emploi en France métropolitaine](#)

[\[2\] Dares, les séries régionales, départementales et par zone d'emploi.](#)